

Auswirkungen der Coronakrise auf EU-Zugewanderte auf dem Berliner Arbeitsmarkt

Daten des Migrations-Monitors der Bundesagentur für Arbeit zu Arbeitssuchenden, Arbeitslosen sowie zu erwerbsfähigen und nicht erwerbsfähigen Regelleistungsberechtigten nach SGB II in Berlin

November 2020

Das Projekt „Europäisches Berlin“ untersucht die Auswirkungen der Coronakrise auf die Migration und Integration von EU-Zugewanderten in Berlin. Die Daten der Arbeitsagentur zu der Anzahl der Arbeitssuchenden und Arbeitslosen¹ für 2020 bis einschließlich September zeigen, dass Zugewanderte besonders stark von der Arbeitsmarktkrise im Zuge der Coronapandemie betroffen sind. Nach einem kontinuierlichen Anstieg der Zahlen von arbeitssuchenden und arbeitslosen EU-Zugewanderten (EU-11 und EU-16) in den Monaten April bis August sind die Zahlen im September wieder leicht gesunken.

Die Analyse der Zahlen von erwerbsfähigen Regelleistungsberechtigten² nach SGB II für den Zeitraum Januar bis Mai 2020³ zeigt einen Anstieg seit März 2020. Dieser ist vor allem bei EU-Bürgerinnen und EU-Bürgern aus den EU-16-Staaten sichtbar (für April/März: + 13,6 % EU-16 vs. + 3,8 % Berliner Gesamtbevölkerung). Die Gesamtzahlen sind auch im Fall der nicht erwerbsfähigen Regelleistungsberechtigten nach SGB II⁴ ab März – sowohl für EU-Zugewanderte als auch für die Berliner Gesamtbevölkerung – leicht steigend.

¹ In den statistischen Daten der Bundesagentur für Arbeit werden „Personen [...] als Arbeitssuchende geführt, wenn sie eine Beschäftigung als Arbeitnehmer suchen, und als Arbeitslose, wenn sie darüber hinaus keine Beschäftigung haben, dem Arbeitsmarkt zur Verfügung stehen und nicht an einer arbeitsmarktpolitischen Maßnahme teilnehmen“.

² „Als erwerbsfähige Leistungsberechtigte gelten gemäß § 7 SGB II nur die Personen, die: das 15. Lebensjahr vollendet und die Altersgrenze nach § 7a SGB II noch nicht erreicht haben, erwerbsfähig sind, hilfebedürftig sind und ihren gewöhnlichen Aufenthalt in der Bundesrepublik Deutschland haben. Als erwerbsfähig gilt gemäß § 8 SGB II, wer nicht durch Krankheit oder Behinderung auf absehbare Zeit außerstande ist, unter den üblichen Bedingungen des allgemeinen Arbeitsmarkts mindestens drei Stunden täglich erwerbstätig zu sein“.

³ Daten zu Leistungen nach dem SGB II werden nach einer Wartezeit von 3 Monaten veröffentlicht, da sich gesicherte statistische Aussagen über Entwicklungen im Zeitverlauf aufgrund der operativen Untererfassungen am aktuellen Rand nur über Zeiträume treffen lassen, die drei Monate zurückliegen.

⁴ „Nicht erwerbsfähige Leistungsberechtigte umfassen [...] Personen, die noch nicht im erwerbsfähigen Alter sind (unter 15 Jahren), aufgrund ihrer gesundheitlichen Leistungsfähigkeit oder evtl. rechtlicher Einschränkungen nicht in der Lage sind, mindestens 3 Stunden täglich unter den üblichen Bedingungen des allgemeinen Arbeitsmarktes zu arbeiten“.

A. Arbeitssuchende in Berlin

A.1. Gesamtzahlen der Arbeitssuchenden in Berlin

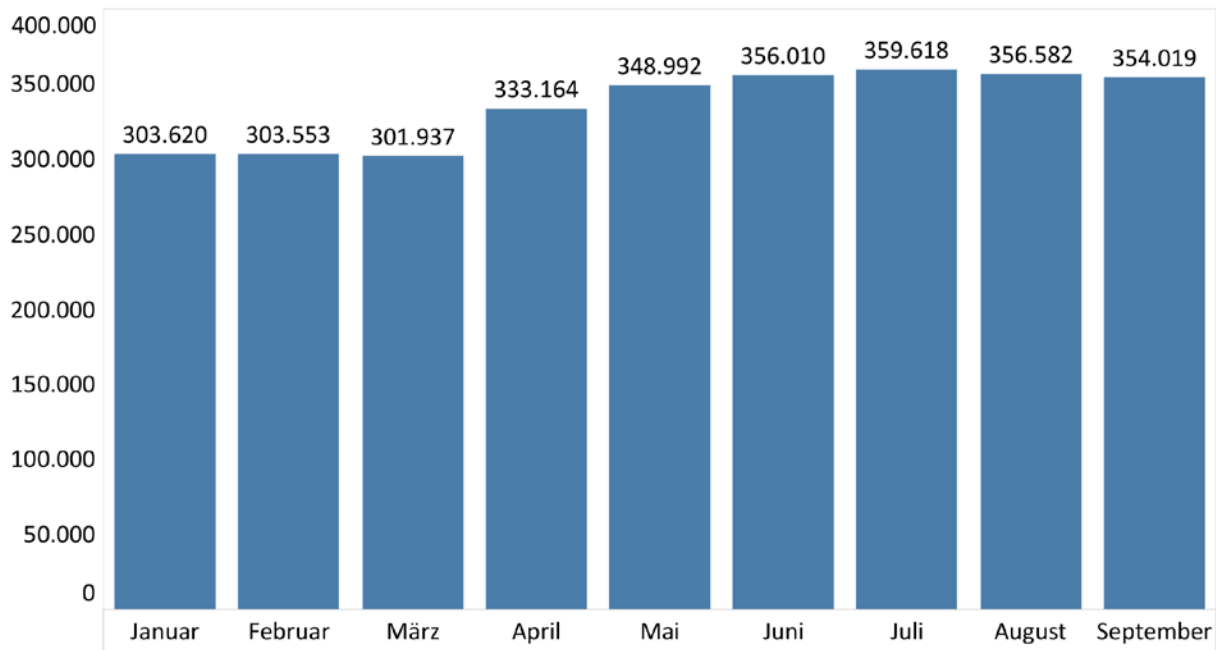


Abbildung 1: Bestand an Arbeitssuchenden in Berlin von Januar bis September 2020, Stichtag jeweils am Ende des Monats. Eigene Darstellung nach Bundesagentur für Arbeit © Minor

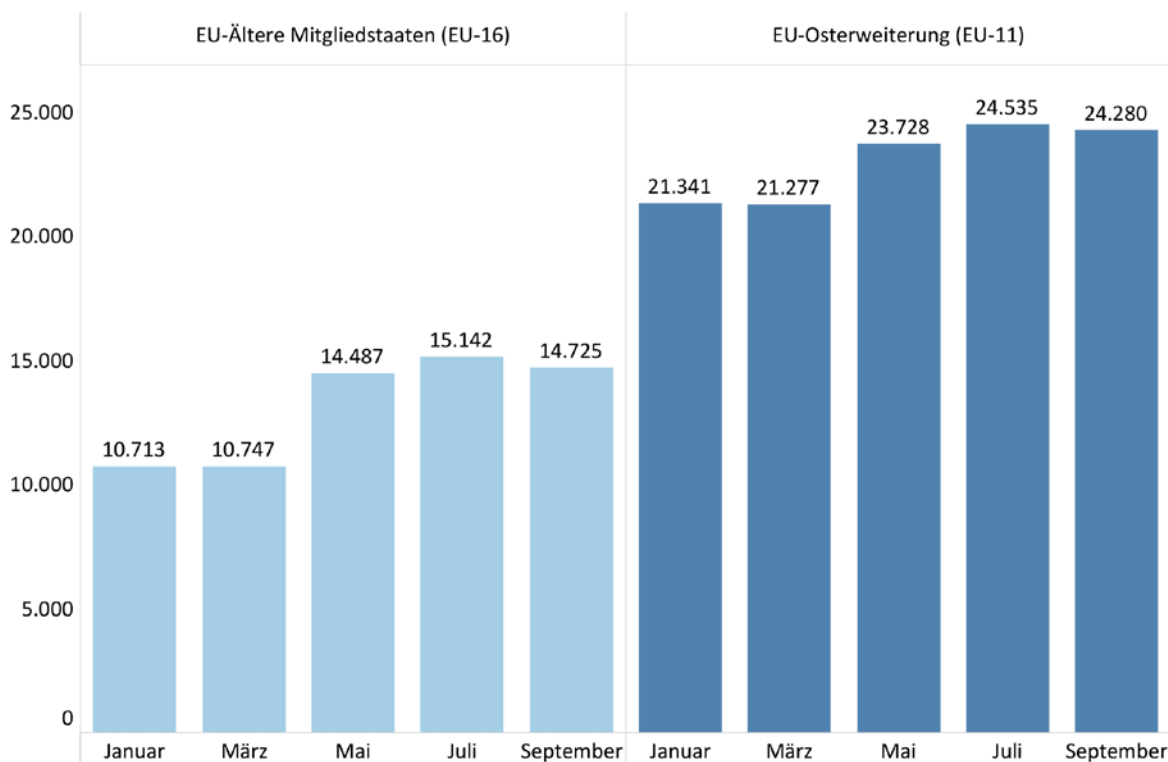


Abbildung 2: Bestand an Arbeitssuchenden aus EU-Staaten (11/16) in Berlin im Fünfmonatsvergleich (jeder zweite Monat seit Januar 2020), Stichtag jeweils am Ende des Monats. Eigene Darstellung nach Bundesagentur für Arbeit © Minor

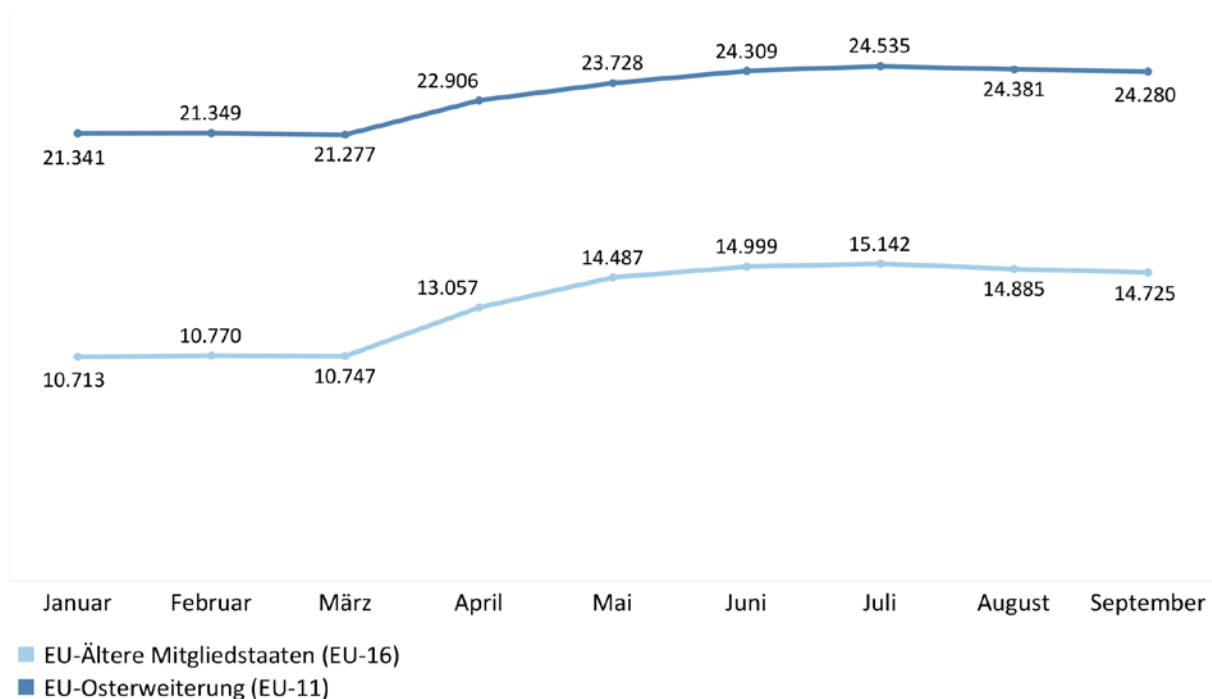


Abbildung 3: Bestand an Arbeitssuchenden aus EU-Staaten (11/16) in Berlin von Januar bis September 2020, Stichtag jeweils am Ende des Monats. Eigene Darstellung nach Bundesagentur für Arbeit © Minor

A.2. Veränderungen des Bestands an Arbeitssuchenden in Berlin

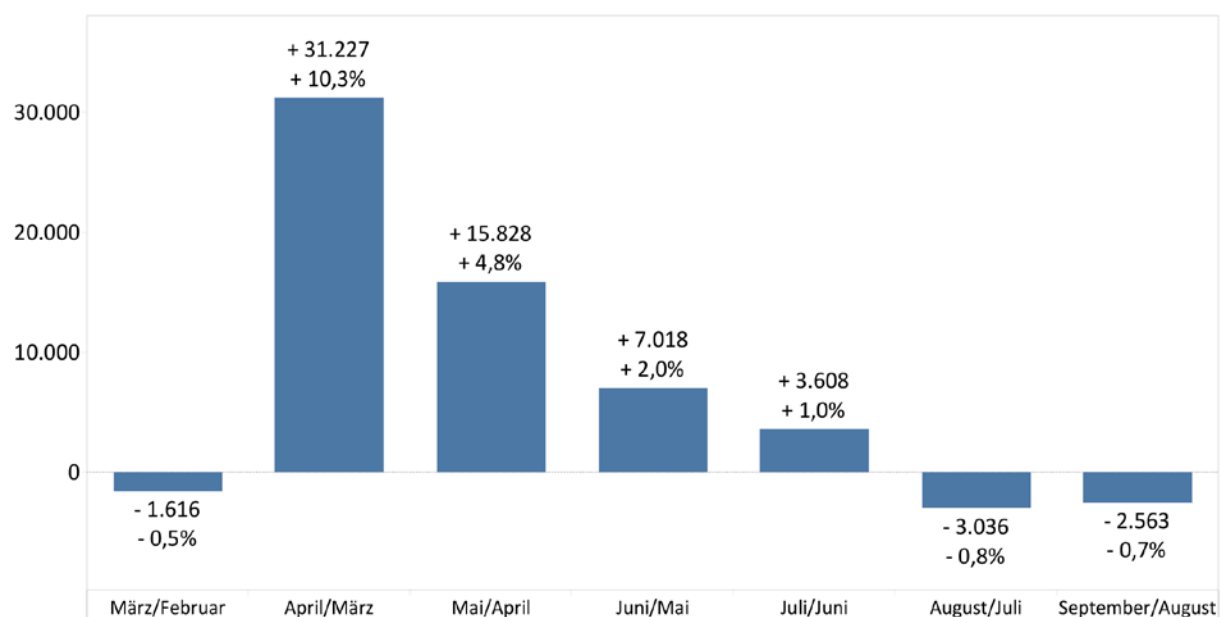


Abbildung 4: Veränderung des Bestands an Arbeitssuchenden in Berlin im Vergleich zum Vormonat, Stichtag jeweils am Ende des Monats. Eigene Darstellung nach Bundesagentur für Arbeit © Minor

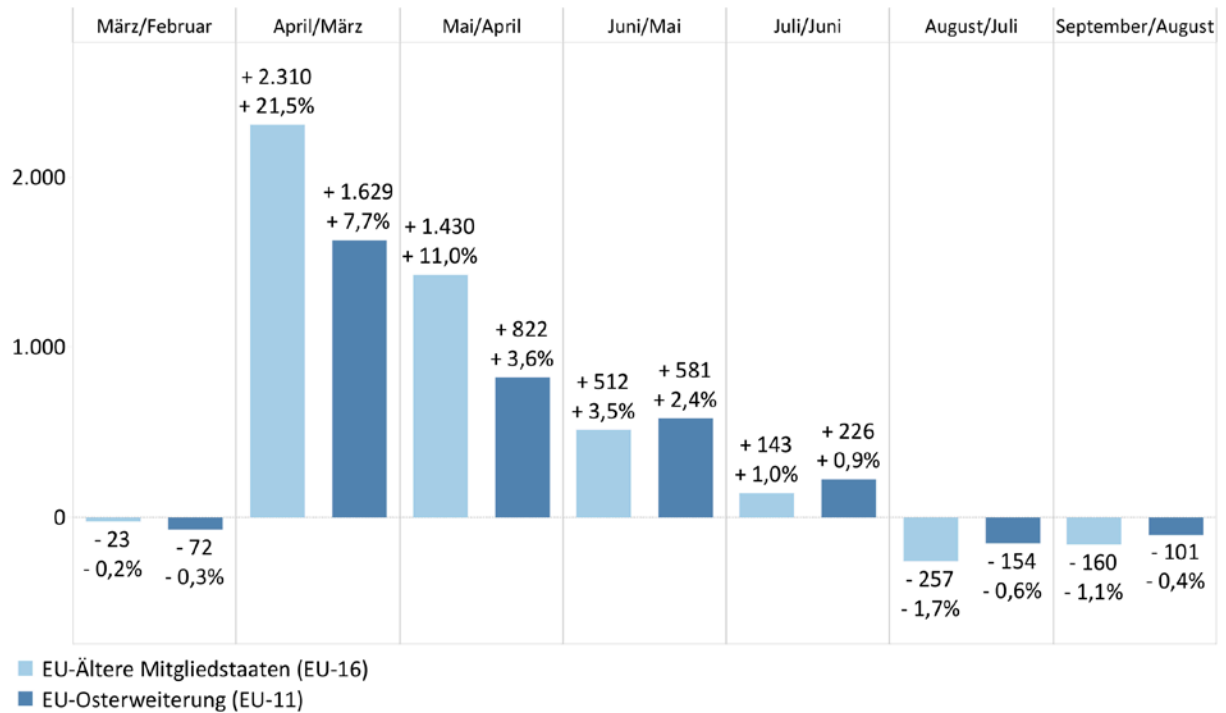


Abbildung 5: Veränderung des Bestands an Arbeitssuchenden aus den EU-Staaten (EU 11/16) in Berlin im Vergleich zum Vormonat, Stichtag jeweils am Ende des Monats. Eigene Darstellung nach Bundesagentur für Arbeit © Minor

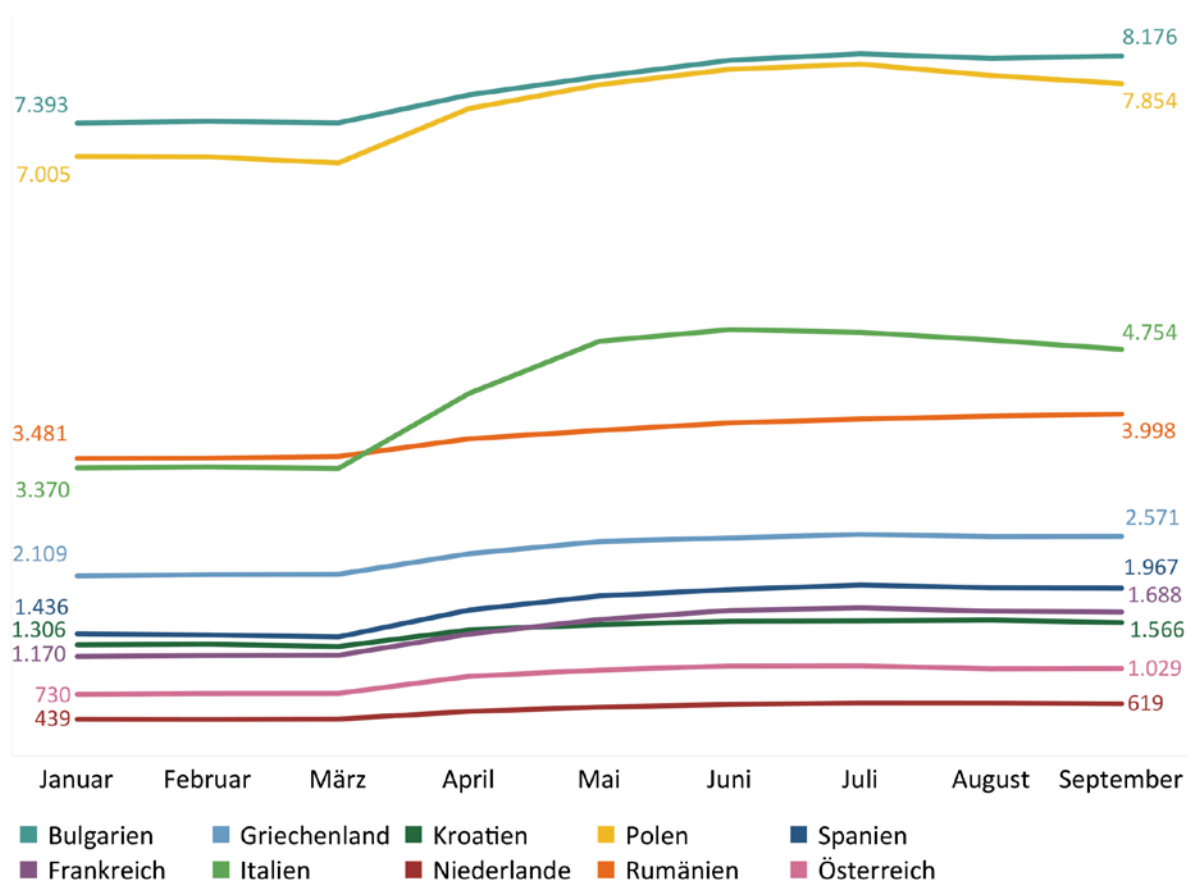


Abbildung 6: Bestand an Arbeitssuchenden aus den zehn EU-Staaten mit den größten Bevölkerungszahlen in Berlin von Januar bis September 2020, Stichtag jeweils am Ende des Monats. Eigene Darstellung nach Bundesagentur für Arbeit © Minor

Tabelle 1: Bestand der Arbeitssuchenden aus den zehn EU-Staaten mit den größten Bevölkerungszahlen in Berlin, Stichtag jeweils am Ende des Monats. Eigene Darstellung nach Bundesagentur für Arbeit © Minor

| Staatsangehörigkeit | Bevölkerung | Monat | | | | | | |
|---------------------|-------------|-------|-------|-------|-------|-------|--------|-----------|
| | | März | April | Mai | Juni | Juli | August | September |
| Bulgarien | 30.824 | 7.395 | 7.722 | 7.936 | 8.126 | 8.201 | 8.148 | 8.176 |
| Frankreich | 20.023 | 1.185 | 1.432 | 1.602 | 1.708 | 1.737 | 1.700 | 1.688 |
| Griechenland | 14.625 | 2.130 | 2.370 | 2.512 | 2.554 | 2.594 | 2.569 | 2.571 |
| Italien | 31.573 | 3.364 | 4.239 | 4.848 | 4.984 | 4.952 | 4.862 | 4.754 |
| Kroatien | 13.930 | 1.287 | 1.481 | 1.542 | 1.582 | 1.586 | 1.595 | 1.566 |
| Niederlande | 6.964 | 441 | 530 | 580 | 611 | 629 | 628 | 619 |
| Polen | 56.573 | 740 | 939 | 1.012 | 1.060 | 1.062 | 1.026 | 1.029 |
| Rumänien | 24.264 | 6.928 | 7.563 | 7.841 | 8.021 | 8.081 | 7.948 | 7.854 |
| Spanien | 15.045 | 3.504 | 3.710 | 3.808 | 3.896 | 3.940 | 3.975 | 3.998 |
| Österreich | 11.886 | 1.399 | 1.712 | 1.877 | 1.951 | 2.005 | 1.972 | 1.967 |

Tabelle 2: Veränderung des Bestands der Arbeitssuchenden aus den zehn EU-Staaten mit den größten Bevölkerungszahlen in Berlin im Vergleich zum Vormonat, Stichtag jeweils am Ende des Monats. Eigene Darstellung nach Bundesagentur für Arbeit © Minor

| | Monat | | | | | | | | | | | | | |
|--------------|---------|---------|---------|---------|---------|---------|---------|---------|---------|---------|---------|---------|-----------|---------|
| | März | | April | | Mai | | Juni | | Juli | | August | | September | |
| | Absolut | Prozent | Absolut | Prozent | Absolut | Prozent | Absolut | Prozent | Absolut | Prozent | Absolut | Prozent | Absolut | Prozent |
| Bulgarien | - 18 | - 0,2% | + 327 | + 4,4% | + 214 | + 2,8% | + 190 | + 2,4% | + 75 | + 0,9% | - 53 | - 0,6% | + 28 | + 0,3% |
| Frankreich | + 4 | + 0,3% | + 247 | + 20,8% | + 170 | + 11,9% | + 106 | + 6,6% | + 29 | + 1,7% | - 37 | - 2,1% | - 12 | - 0,7% |
| Griechenland | + 4 | + 0,2% | + 240 | + 11,3% | + 142 | + 6,0% | + 42 | + 1,7% | + 40 | + 1,6% | - 25 | - 1,0% | + 2 | + 0,1% |
| Italien | - 17 | - 0,5% | + 875 | + 26,0% | + 609 | + 14,4% | + 136 | + 2,8% | - 32 | - 0,6% | - 90 | - 1,8% | - 108 | - 2,2% |
| Kroatien | - 27 | - 2,1% | + 194 | + 15,1% | + 61 | + 4,1% | + 40 | + 2,6% | + 4 | + 0,3% | + 9 | + 0,6% | - 29 | - 1,8% |
| Niederlande | + 4 | + 0,9% | + 89 | + 20,2% | + 50 | + 9,4% | + 31 | + 5,3% | + 18 | + 2,9% | - 1 | - 0,2% | - 9 | - 1,4% |
| Polen | - 72 | - 1,0% | + 635 | + 9,2% | + 278 | + 3,7% | + 180 | + 2,3% | + 60 | + 0,7% | - 133 | - 1,6% | - 94 | - 1,2% |
| Rumänien | + 20 | + 0,6% | + 206 | + 5,9% | + 98 | + 2,6% | + 88 | + 2,3% | + 44 | + 1,1% | + 35 | + 0,9% | + 23 | + 0,6% |
| Spanien | - 23 | - 1,6% | + 313 | + 22,4% | + 165 | + 9,6% | + 74 | + 3,9% | + 54 | + 2,8% | - 33 | - 1,6% | - 5 | - 0,3% |
| Österreich | + 1 | + 0,1% | + 199 | + 26,9% | + 73 | + 7,8% | + 48 | + 4,7% | + 2 | + 0,2% | - 36 | - 3,4% | + 3 | + 0,3% |

B. Arbeitslose in Berlin

B.1. Gesamtzahlen der Arbeitslosen in Berlin

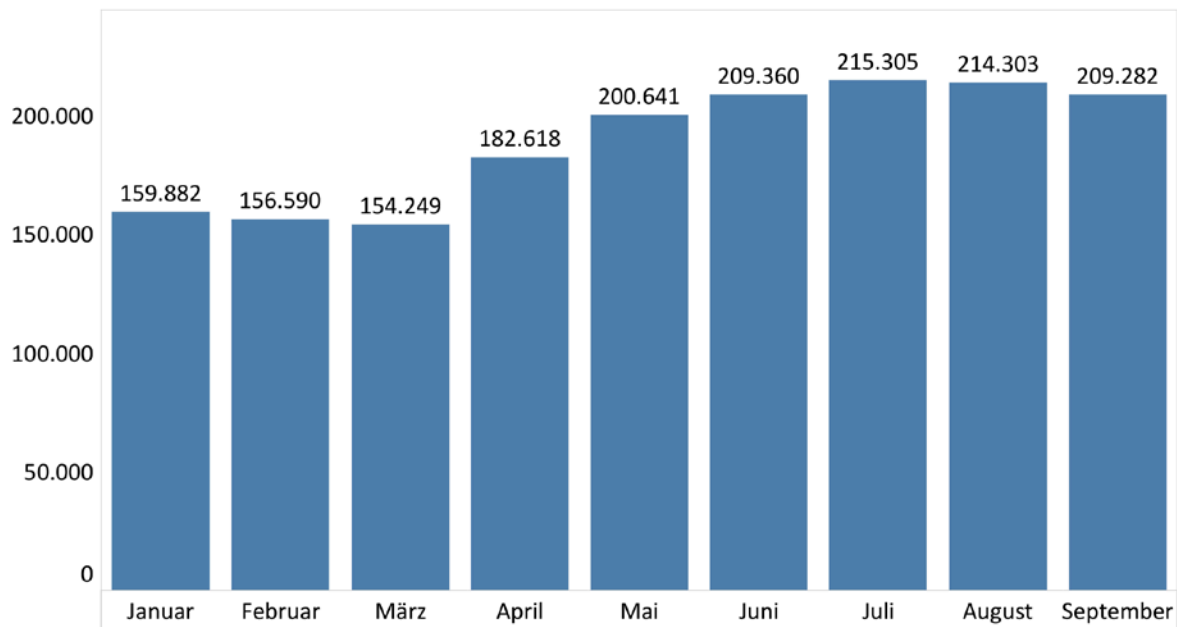


Abbildung 7: Bestand an Arbeitslosen in Berlin von Januar bis September 2020, Stichtag jeweils am Ende des Monats. Eigene Darstellung nach Bundesagentur für Arbeit © Minor

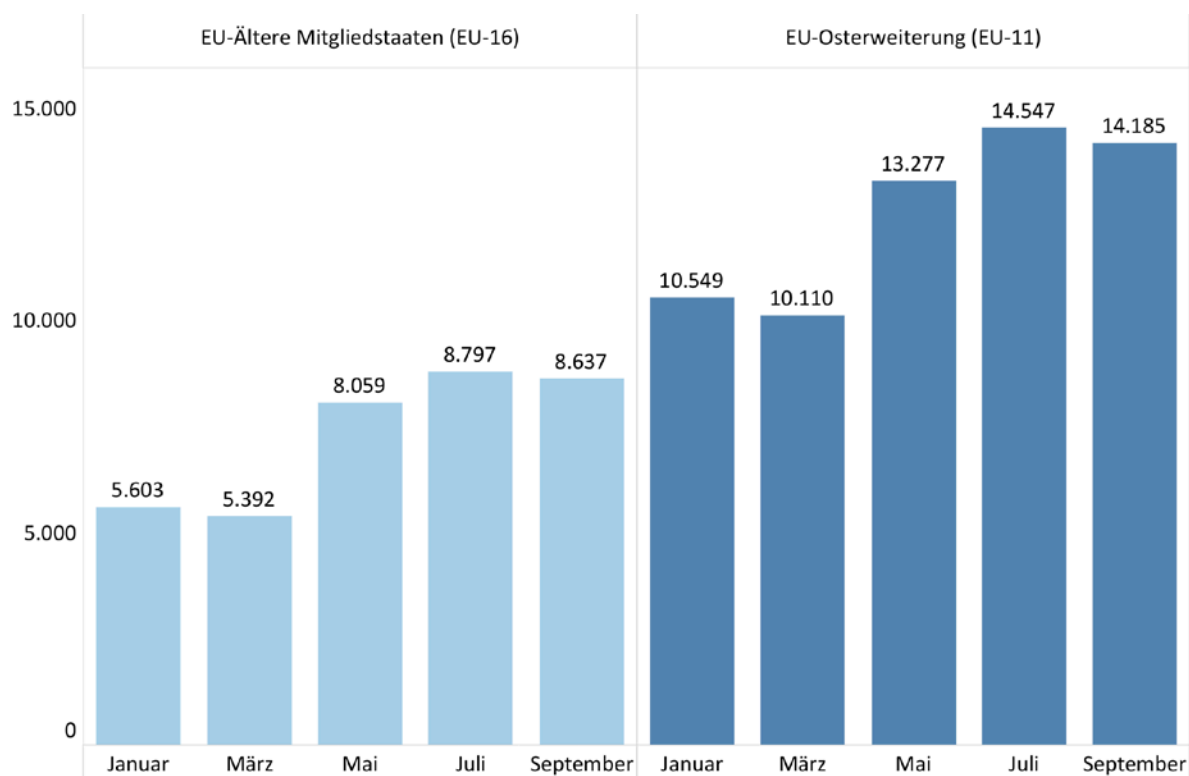


Abbildung 8: Bestand an Arbeitslosen aus den EU-Staaten (11/16) in Berlin im Fünfmonatsvergleich (jeder zweite Monat seit Januar 2020), Stichtag jeweils am Ende des Monats. Eigene Darstellung nach Bundesagentur für Arbeit © Minor

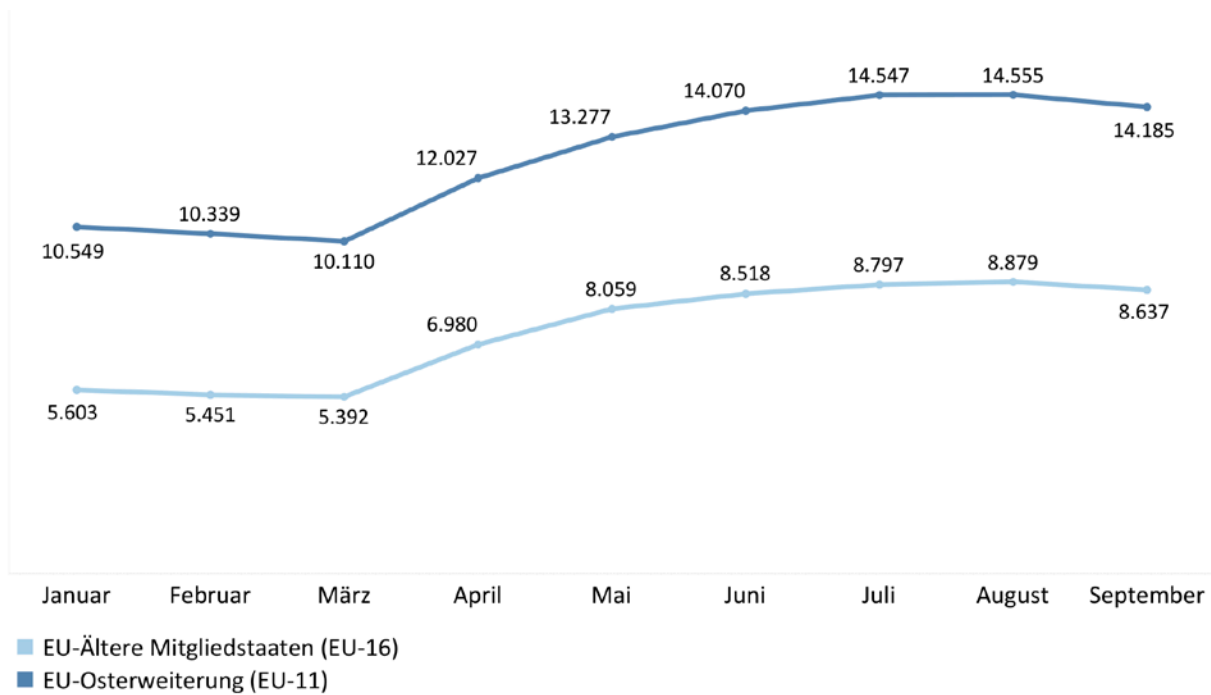


Abbildung 9: Bestand an Arbeitslosen aus EU-Staaten (11/16) in Berlin von Januar bis September 2020, Stichtag jeweils am Ende des Monats. Eigene Darstellung nach Bundesagentur für Arbeit © Minor

B.2. Veränderung des Bestands an Arbeitslosen in Berlin

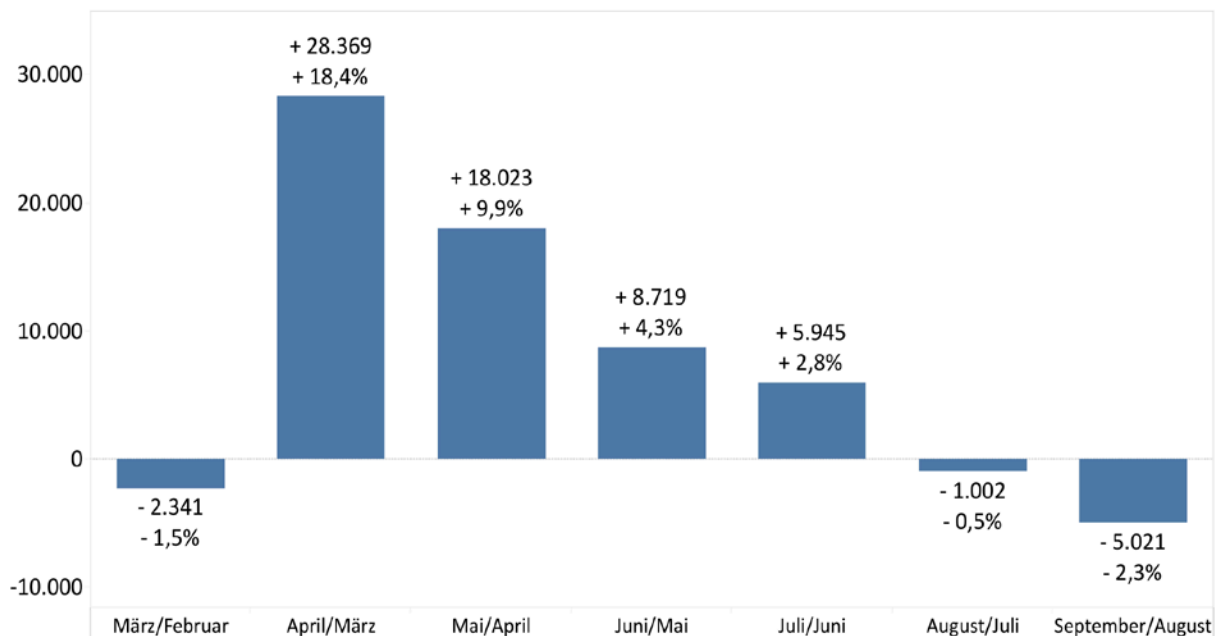


Abbildung 10: Veränderung des Bestands der Arbeitslosen in Berlin im Vergleich zum Vormonat, Stichtag jeweils am Ende des Monats. Eigene Darstellung nach Bundesagentur für Arbeit © Minor

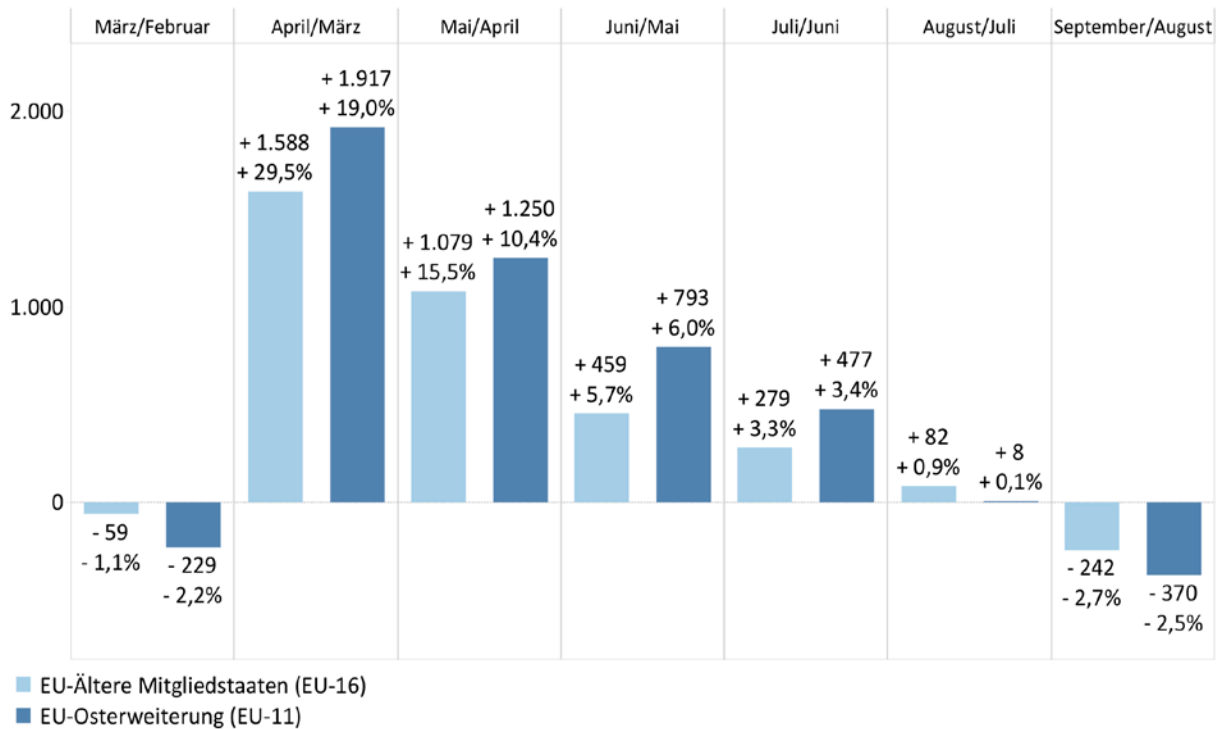


Abbildung 11: Veränderung des Bestands der Arbeitslosen aus den EU-Staaten (EU 11/16) in Berlin im Vergleich zum Vormonat, Stichtag jeweils am Ende des Monats. Eigene Darstellung nach Bundesagentur für Arbeit © Minor

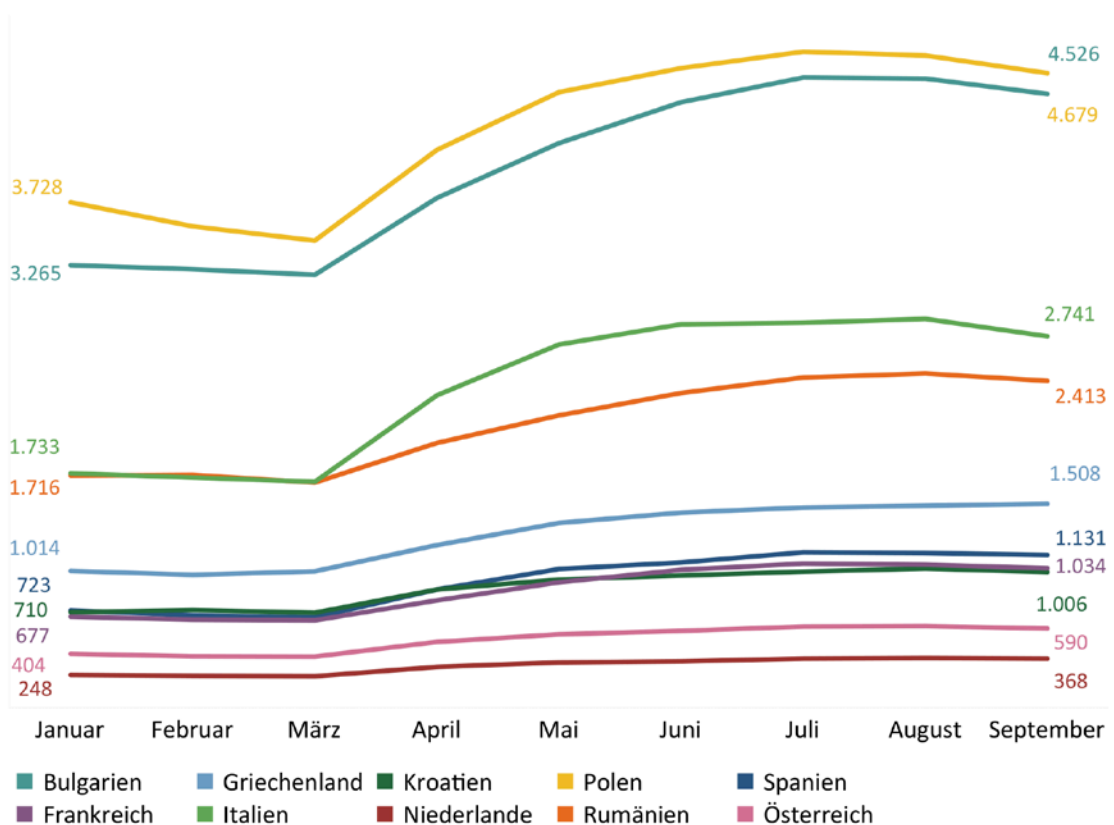


Abbildung 12: Bestand an Arbeitslosen aus den zehn EU-Staaten mit den größten Bevölkerungszahlen in Berlin von Januar bis September 2020, Stichtag jeweils am Ende des Monats. Eigene Darstellung nach Bundesagentur für Arbeit © Minor

Tabelle 3: Bestand der Arbeitslosen aus den zehn EU-Staaten mit den größten Bevölkerungszahlen in Berlin, Stichtag jeweils am Ende des Monats. Eigene Darstellung nach Bundesagentur für Arbeit © Minor

| Staatsangehörigkeit | Bevölkerung | Monat | | | | | | |
|---------------------|-------------|-------|-------|-------|-------|-------|--------|-----------|
| | | März | April | Mai | Juni | Juli | August | September |
| Bulgarien | 30.824 | 3.194 | 3.760 | 4.164 | 4.465 | 4.647 | 4.639 | 4.526 |
| Frankreich | 20.023 | 650 | 797 | 930 | 1.022 | 1.068 | 1.060 | 1.034 |
| Griechenland | 14.625 | 1.011 | 1.204 | 1.367 | 1.443 | 1.481 | 1.494 | 1.508 |
| Italien | 31.573 | 1.670 | 2.307 | 2.681 | 2.830 | 2.841 | 2.870 | 2.741 |
| Kroatien | 13.930 | 706 | 877 | 950 | 980 | 1.009 | 1.031 | 1.006 |
| Niederlande | 6.964 | 238 | 307 | 340 | 348 | 368 | 372 | 368 |
| Polen | 56.573 | 383 | 491 | 547 | 572 | 604 | 607 | 590 |
| Rumänien | 24.264 | 3.446 | 4.114 | 4.539 | 4.716 | 4.837 | 4.809 | 4.679 |
| Spanien | 15.045 | 1.664 | 1.956 | 2.159 | 2.324 | 2.438 | 2.468 | 2.413 |
| Österreich | 11.886 | 671 | 877 | 1.028 | 1.076 | 1.151 | 1.146 | 1.131 |

Tabelle 4: Veränderung des Bestands der Arbeitslosen aus den zehn EU-Staaten mit den größten Bevölkerungszahlen in Berlin im Vergleich zum Vormonat, Stichtag jeweils am Ende des Monats. Eigene Darstellung nach Bundesagentur für Arbeit © Minor

| | Monat | | | | | | | | | | | | | |
|--------------|---------|---------|---------|---------|---------|---------|---------|---------|---------|---------|---------|---------|-----------|---------|
| | März | | April | | Mai | | Juni | | Juli | | August | | September | |
| | Absolut | Prozent | Absolut | Prozent | Absolut | Prozent | Absolut | Prozent | Absolut | Prozent | Absolut | Prozent | Absolut | Prozent |
| Bulgarien | - 41 | - 1,3% | + 566 | + 17,7% | + 404 | + 10,7% | + 301 | + 7,2% | + 182 | + 4,1% | - 8 | - 0,2% | - 113 | - 2,4% |
| Frankreich | - 5 | - 0,8% | + 147 | + 22,6% | + 133 | + 16,7% | + 92 | + 9,9% | + 46 | + 4,5% | - 8 | - 0,7% | - 26 | - 2,5% |
| Griechenland | + 26 | + 2,6% | + 193 | + 19,1% | + 163 | + 13,5% | + 76 | + 5,6% | + 38 | + 2,6% | + 13 | + 0,9% | + 14 | + 0,9% |
| Italien | - 31 | - 1,8% | + 637 | + 38,1% | + 374 | + 16,2% | + 149 | + 5,6% | + 11 | + 0,4% | + 29 | + 1,0% | - 129 | - 4,5% |
| Kroatien | - 19 | - 2,6% | + 171 | + 24,2% | + 73 | + 8,3% | + 30 | + 3,2% | + 29 | + 3,0% | + 22 | + 2,2% | - 25 | - 2,4% |
| Niederlande | - 4 | - 1,7% | + 69 | + 29,0% | + 33 | + 10,7% | + 8 | + 2,4% | + 20 | + 5,7% | + 4 | + 1,1% | - 4 | - 1,1% |
| Österreich | - 2 | - 0,5% | + 108 | + 28,2% | + 56 | + 11,4% | + 25 | + 4,6% | + 32 | + 5,6% | + 3 | + 0,5% | - 17 | - 2,8% |
| Polen | - 105 | - 3,0% | + 668 | + 19,4% | + 425 | + 10,3% | + 177 | + 3,9% | + 121 | + 2,6% | - 28 | - 0,6% | - 130 | - 2,7% |
| Rumänien | - 57 | - 3,3% | + 292 | + 17,5% | + 203 | + 10,4% | + 165 | + 7,6% | + 114 | + 4,9% | + 30 | + 1,2% | - 55 | - 2,2% |
| Spanien | - 15 | - 2,2% | + 206 | + 30,7% | + 151 | + 17,2% | + 48 | + 4,7% | + 75 | + 7,0% | - 5 | - 0,4% | - 15 | - 1,3% |

C. Erwerbsfähige Regelleistungsberechtigte nach SGB II in Berlin

C.1. Gesamtzahlen der erwerbsfähigen Regelleistungsberechtigten nach SGB II in Berlin

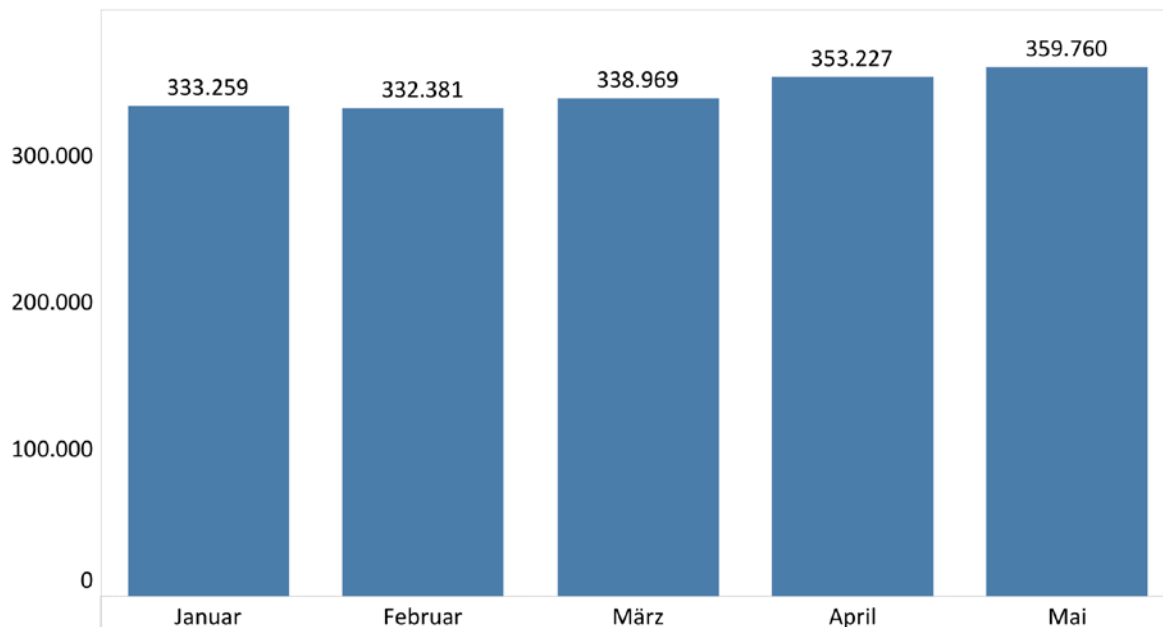


Abbildung 13: Bestand an erwerbsfähigen Regelleistungsberechtigten nach SGB II in Berlin im Fünfmonatsvergleich, Stichtag jeweils am Ende des Monats. Eigene Darstellung nach Bundesagentur für Arbeit © Minor

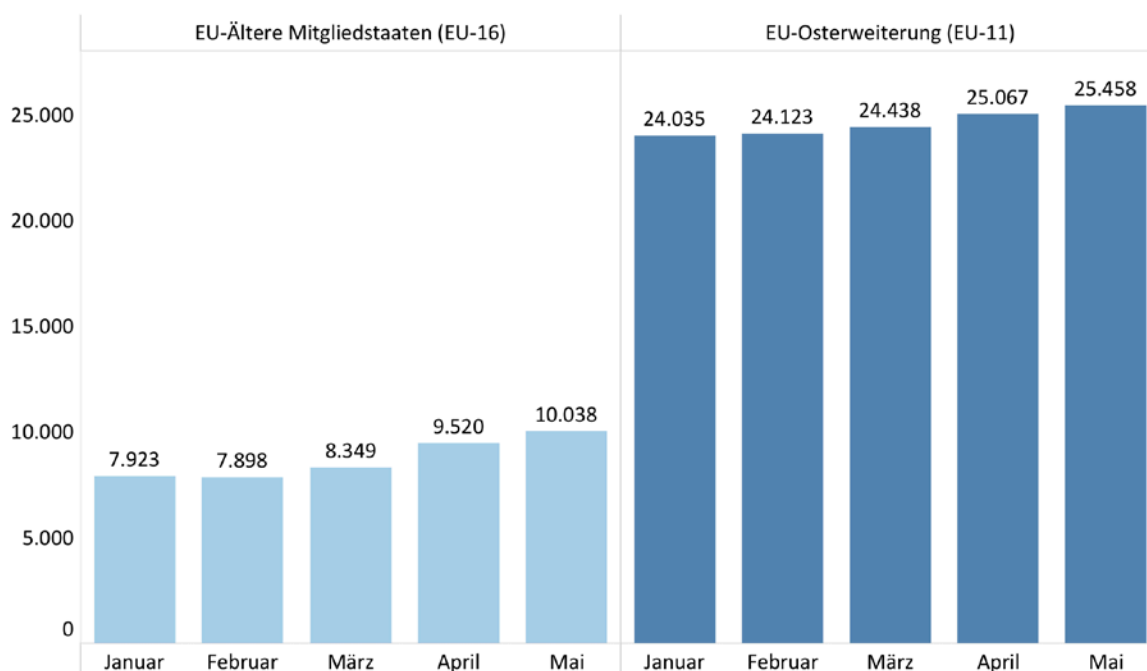


Abbildung 14: Bestand an erwerbsfähigen Regelleistungsberechtigten nach SGB II aus den EU-Staaten (11/16) in Berlin im Fünfmonatsvergleich, Stichtag jeweils am Ende des Monats. Eigene Darstellung nach Bundesagentur für Arbeit © Minor

C.2. Veränderungen der Gesamtzahlen der erwerbsfähigen Regelleistungsberechtigten nach SGB II in Berlin

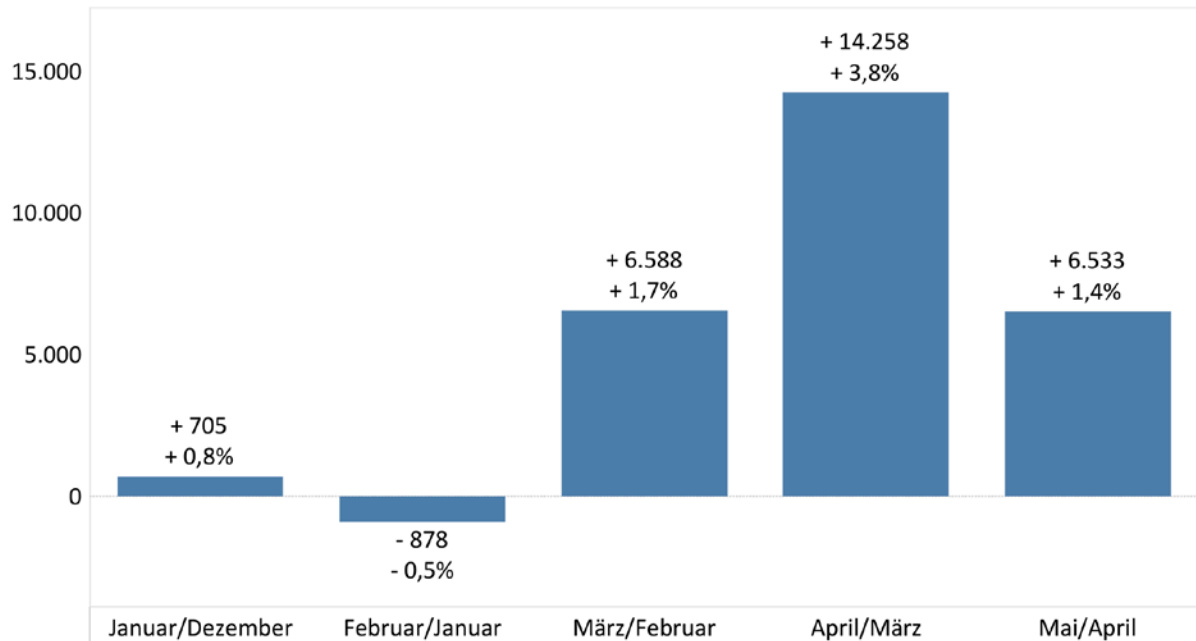


Abbildung 15: Veränderung des Bestands der erwerbsfähigen Regelleistungsberechtigten nach SGB II in Berlin im Vergleich zum Vormonat, Stichtag jeweils am Ende des Monats. Eigene Darstellung nach Bundesagentur für Arbeit © Minor

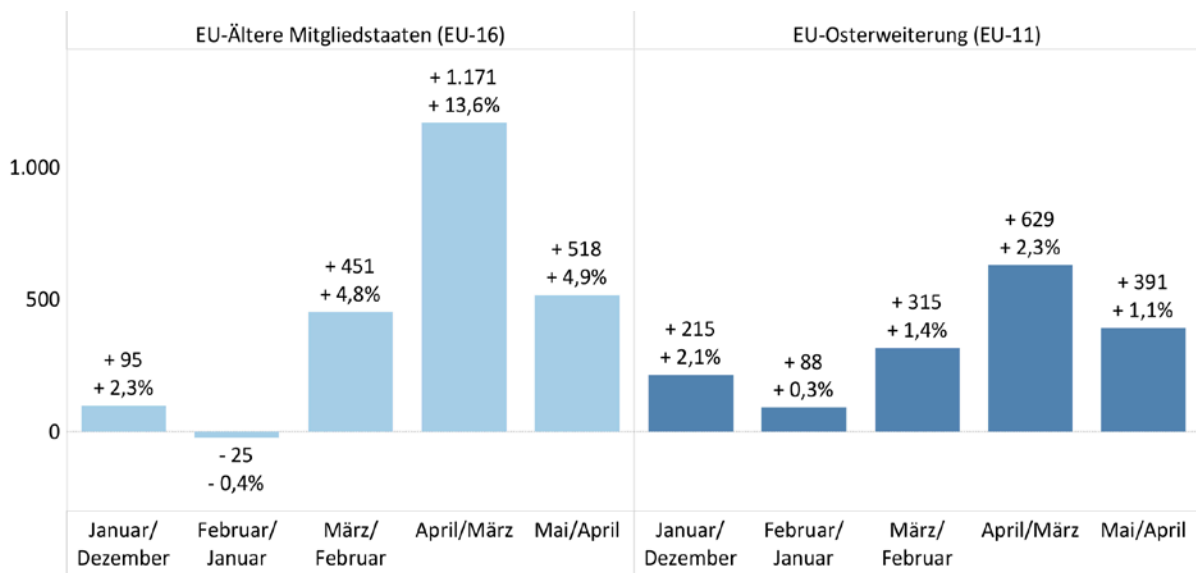


Abbildung 16: Veränderung des Bestands der erwerbsfähigen Regelleistungsberechtigten nach SGB II aus den EU-Staaten (11/16) in Berlin im Vergleich zum Vormonat, Stichtag jeweils am Ende des Monats. Eigene Darstellung nach Bundesagentur für Arbeit © Minor

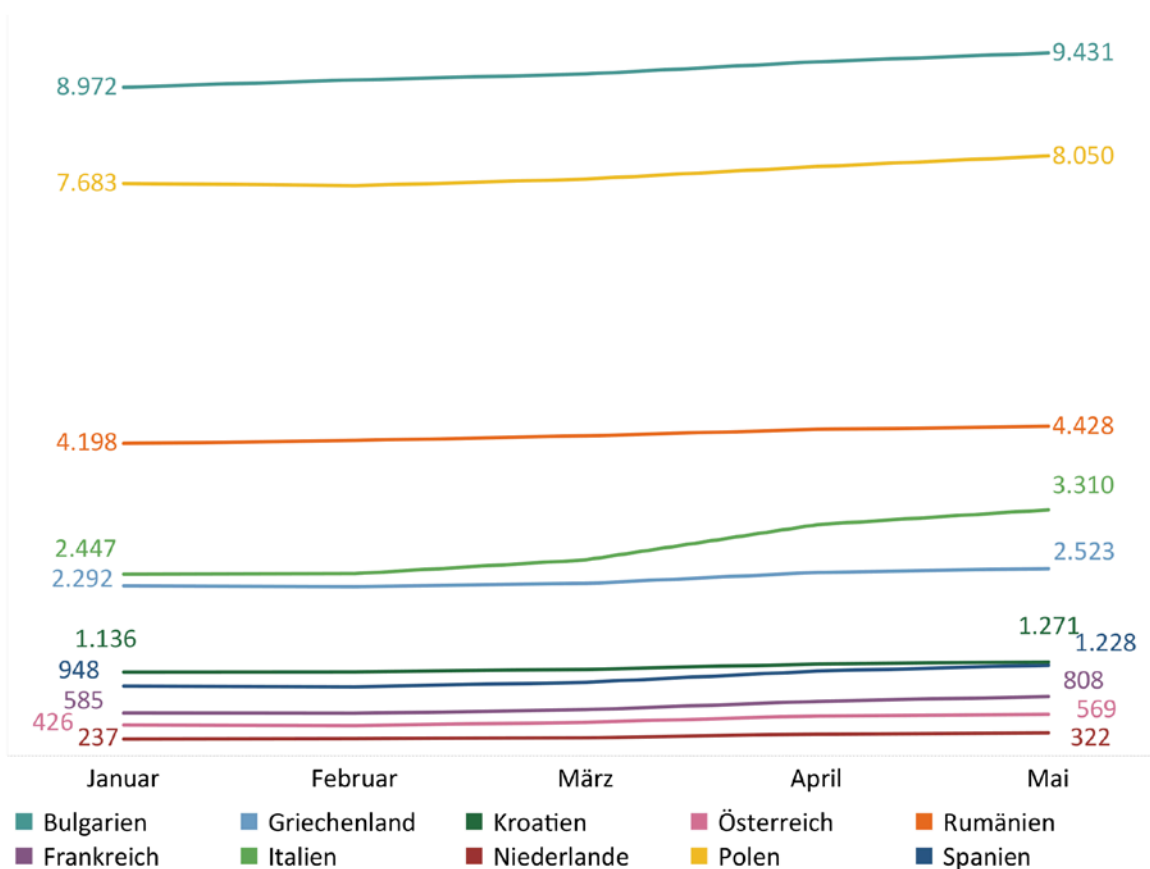


Abbildung 17: Bestand an erwerbsfähigen Regelleistungsberechtigten nach SGB II aus den zehn EU-Staaten mit den größten Bevölkerungszahlen in Berlin von Januar bis Mai 2020, Stichtag jeweils am Ende des Monats. Eigene Darstellung nach Bundesagentur für Arbeit © Minor

Tabelle 5: Bestand der erwerbsfähigen Regelleistungsberechtigten nach SGB II aus den zehn EU-Staaten mit den größten Bevölkerungszahlen in Berlin, Stichtag jeweils am Ende des Monats. Eigene Darstellung nach Bundesagentur für Arbeit © Minor

| Staatsangehörigkeit | Bevölkerung | Monat | | | | |
|---------------------|-------------|--------|---------|-------|-------|-------|
| | | Januar | Februar | März | April | Mai |
| Bulgarien | 30.824 | 8.972 | 9.069 | 9.149 | 9.313 | 9.431 |
| Frankreich | 20.023 | 585 | 582 | 631 | 744 | 808 |
| Griechenland | 14.625 | 2.292 | 2.282 | 2.323 | 2.471 | 2.523 |
| Italien | 31.573 | 2.447 | 2.454 | 2.639 | 3.111 | 3.310 |
| Kroatien | 13.930 | 1.136 | 1.138 | 1.172 | 1.243 | 1.271 |
| Niederlande | 6.964 | 237 | 242 | 256 | 305 | 322 |
| Polen | 56.573 | 7.683 | 7.651 | 7.741 | 7.908 | 8.050 |
| Rumänien | 24.264 | 4.198 | 4.238 | 4.301 | 4.387 | 4.428 |
| Spanien | 15.045 | 948 | 939 | 998 | 1.149 | 1.228 |
| Österreich | 11.886 | 426 | 418 | 463 | 549 | 569 |

Tabelle 6: Veränderung des Bestands der erwerbsfähigen Regelleistungsberechtigten nach SGB II aus den zehn EU-Staaten mit den größten Bevölkerungszahlen in Berlin im Vergleich zum Vormonat, Stichtag jeweils am Ende des Monats. Eigene Darstellung nach Bundesagentur für Arbeit © Minor

| | Monat | | | | | | | | | |
|--------------|---------|---------|---------|---------|---------|---------|---------|---------|---------|---------|
| | Januar | | Februar | | März | | April | | Mai | |
| | Absolut | Prozent | Absolut | Prozent | Absolut | Prozent | Absolut | Prozent | Absolut | Prozent |
| Bulgarien | + 111 | + 3,5% | + 97 | + 1,5% | + 80 | + 1,5% | + 164 | + 2,0% | + 118 | + 1,3% |
| Frankreich | + 13 | + 4,9% | - 3 | - 0,0% | + 49 | + 6,5% | + 113 | + 18,6% | + 64 | + 9,3% |
| Griechenland | + 6 | + 0,3% | - 10 | - 1,2% | + 41 | + 0,6% | + 148 | + 5,4% | + 52 | + 1,8% |
| Italien | + 26 | + 3,9% | + 7 | + 1,0% | + 185 | + 7,2% | + 472 | + 17,6% | + 199 | + 5,6% |
| Kroatien | + 11 | + 3,7% | + 2 | - 0,4% | + 34 | + 2,3% | + 71 | + 6,6% | + 28 | + 0,7% |
| Niederlande | - 2 | - 3,3% | + 5 | + 4,5% | + 14 | + 9,4% | + 49 | + 18,8% | + 17 | + 2,9% |
| Polen | + 17 | - 0,1% | - 32 | - 1,4% | + 90 | + 0,8% | + 167 | + 1,1% | + 142 | + 0,9% |
| Rumänien | + 62 | + 2,5% | + 40 | + 1,8% | + 63 | + 2,0% | + 86 | + 2,6% | + 41 | + 0,6% |
| Spanien | + 29 | + 3,1% | - 9 | - 1,6% | + 59 | + 4,7% | + 151 | + 13,8% | + 79 | + 5,9% |
| Österreich | + 3 | + 0,5% | - 8 | - 3,2% | + 45 | + 9,6% | + 86 | + 20,9% | + 20 | + 4,1% |

Tabelle 7: Veränderung des Bestands der erwerbsfähigen Regelleistungsberechtigten nach SGB II aus den zehn EU-Staaten mit den größten Bevölkerungszahlen in Berlin im Vergleich zum Vorjahresmonat, Stichtag jeweils am Ende des Monats. Eigene Darstellung nach Bundesagentur für Arbeit © Minor

| | Monat | | | | | | | | | |
|--------------|---------|---------|---------|---------|---------|---------|---------|---------|---------|---------|
| | Januar | | Februar | | März | | April | | Mai | |
| | Absolut | Prozent | Absolut | Prozent | Absolut | Prozent | Absolut | Prozent | Absolut | Prozent |
| Bulgarien | + 130 | + 1,5% | + 194 | + 2,2% | + 222 | + 2,5% | + 364 | + 4,1% | + 476 | + 5,3% |
| Frankreich | - 36 | - 5,8% | - 42 | - 6,7% | + 19 | + 3,1% | + 128 | + 20,8% | + 188 | + 30,3% |
| Griechenland | - 225 | - 8,9% | - 216 | - 8,6% | - 145 | - 5,9% | + 26 | + 1,1% | + 85 | + 3,5% |
| Italien | - 156 | - 6,0% | - 168 | - 6,4% | + 26 | + 1,0% | + 506 | + 19,4% | + 727 | + 28,1% |
| Kroatien | - 54 | - 4,5% | - 45 | - 3,8% | - 3 | - 0,3% | + 62 | + 5,2% | + 108 | + 9,3% |
| Niederlande | - 9 | - 3,7% | - 10 | - 4,0% | - 5 | - 1,9% | + 45 | + 17,3% | + 69 | + 27,3% |
| Polen | + 177 | + 4,4% | + 181 | + 4,5% | + 225 | + 5,5% | + 288 | + 7,0% | + 342 | + 8,4% |
| Rumänien | - 80 | - 7,8% | - 82 | - 8,0% | - 7 | - 0,7% | + 157 | + 15,8% | + 246 | + 25,1% |
| Spanien | - 15 | - 3,4% | - 17 | - 3,9% | + 33 | + 7,7% | + 109 | + 24,8% | + 127 | + 28,7% |
| Österreich | - 806 | - 9,5% | - 752 | - 8,9% | - 628 | - 7,5% | - 371 | - 4,5% | - 153 | - 1,9% |

D. Nicht erwerbsfähige Regelleistungsberechtigte nach SGB II in Berlin

D.1. Gesamtzahlen der nicht erwerbsfähigen Regelleistungsberechtigten nach SGB II in Berlin

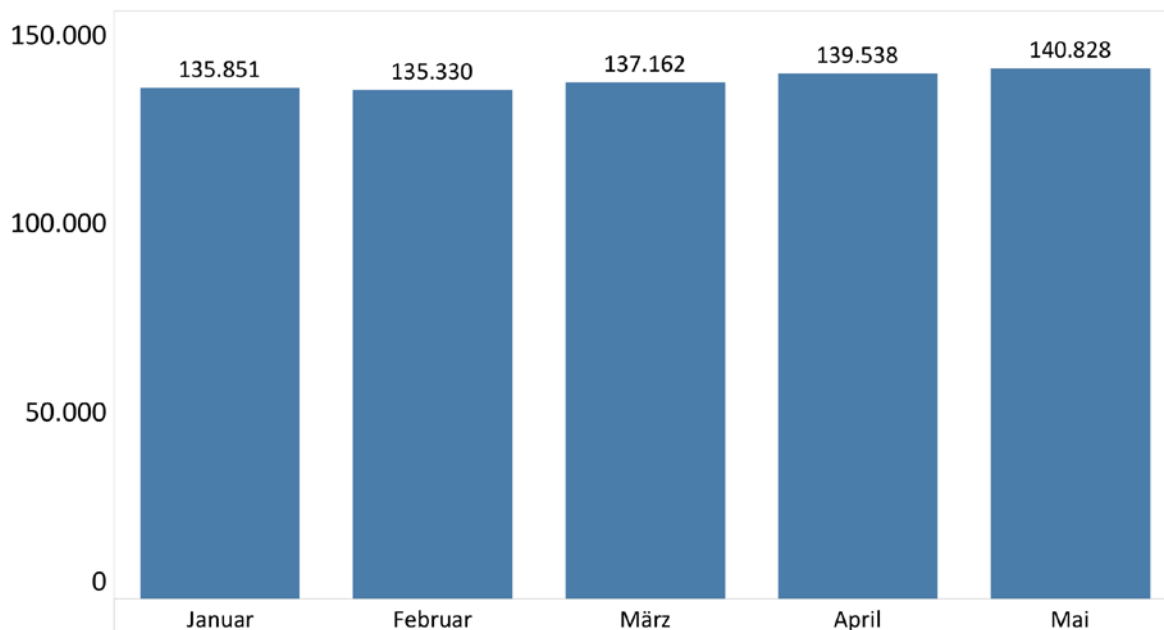


Abbildung 18: Bestand an nicht erwerbsfähigen Regelleistungsberechtigten nach SGB II in Berlin im Fünfmonatsvergleich, Stichtag jeweils am Ende des Monats. Eigene Darstellung nach Bundesagentur für Arbeit © Minor

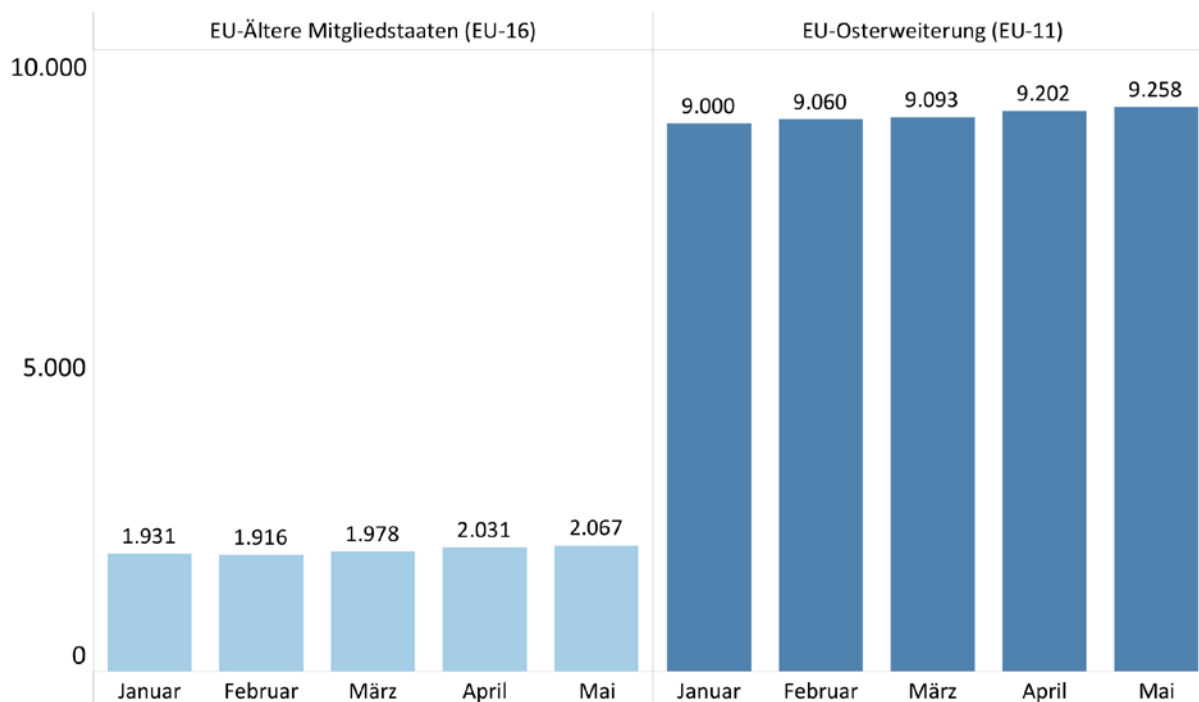


Abbildung 19: Bestand an nicht erwerbsfähigen Regelleistungsberechtigten nach SGB II aus den EU-Staaten (11/16) in Berlin im Fünfmonatsvergleich, Stichtag jeweils am Ende des Monats. Eigene Darstellung nach Bundesagentur für Arbeit © Minor

D.2. Veränderungen der Gesamtzahlen der nicht erwerbsfähigen Regelleistungsberechtigten nach SGB II in Berlin

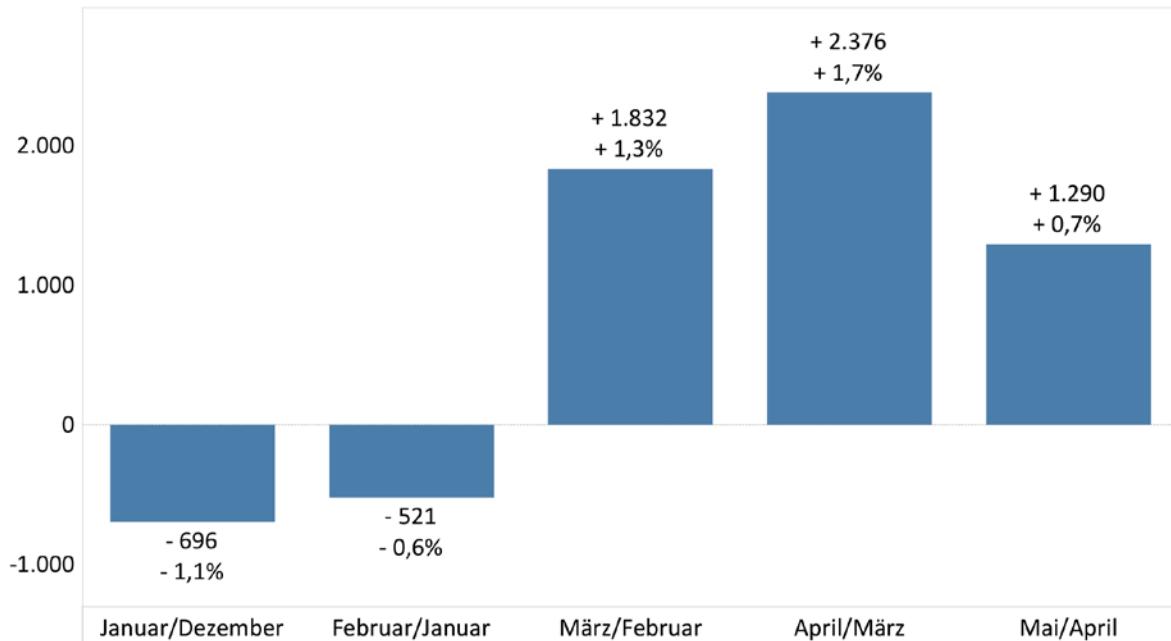


Abbildung 20: Veränderung des Bestands der nicht erwerbsfähigen Regelleistungsberechtigten nach SGB II in Berlin im Vergleich zum Vormonat, Stichtag jeweils am Ende des Monats. Eigene Darstellung nach Bundesagentur für Arbeit © Minor

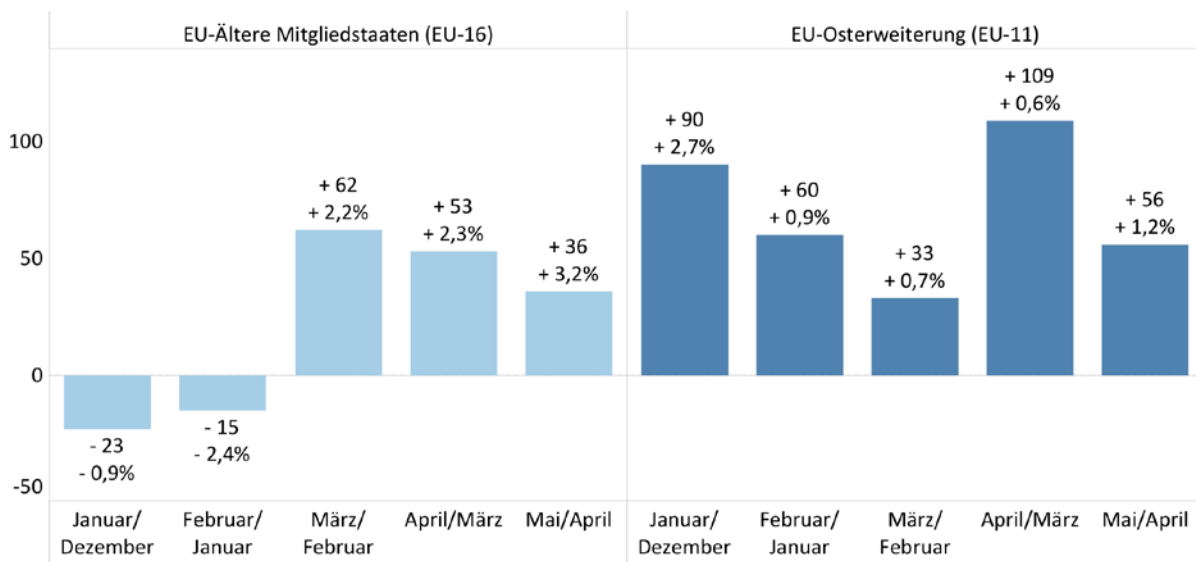


Abbildung 21: Veränderung des Bestands der nicht erwerbsfähigen Regelleistungsberechtigten nach SGB II aus den EU-Staaten (11/16) in Berlin im Vergleich zum Vormonat, Stichtag jeweils am Ende des Monats. Eigene Darstellung nach Bundesagentur für Arbeit © Minor

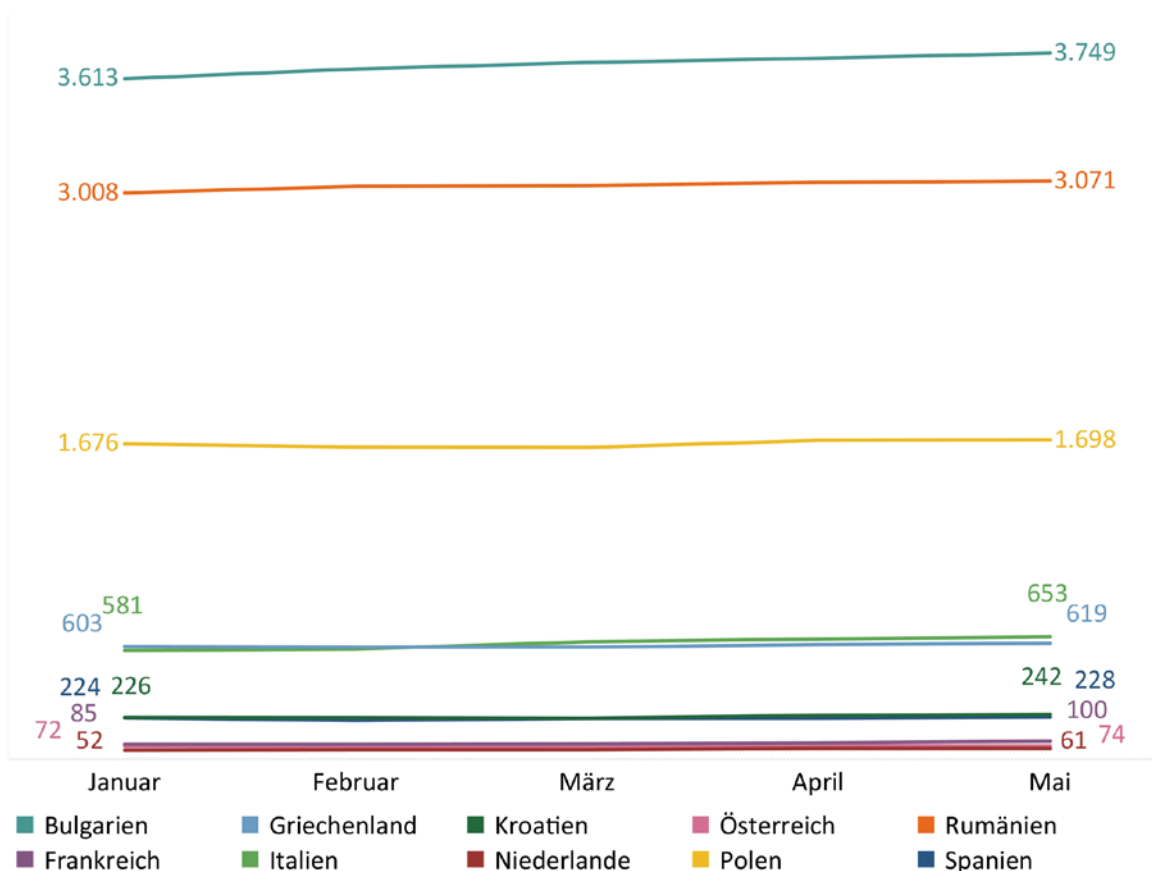


Abbildung 22: Bestand an nicht erwerbsfähigen Regelleistungsberechtigten nach SGB II aus den zehn EU-Staaten mit den größten Bevölkerungszahlen in Berlin von Januar bis Mai 2020, Stichtag jeweils am Ende des Monats. Eigene Darstellung nach Bundesagentur für Arbeit © Minor

Tabelle 8: Bestand der nicht erwerbsfähigen Regelleistungsberechtigten nach SGB II aus den zehn EU-Staaten mit den größten Bevölkerungszahlen in Berlin, Stichtag jeweils am Ende des Monats. Eigene Darstellung nach Bundesagentur für Arbeit © Minor

| Staatsangehörigkeit | Bevölkerung | Monat | | | | |
|---------------------|-------------|--------|---------|-------|-------|-------|
| | | Januar | Februar | März | April | Mai |
| Bulgarien | 30.824 | 3.613 | 3.665 | 3.699 | 3.722 | 3.749 |
| Frankreich | 20.023 | 85 | 85 | 87 | 91 | 100 |
| Griechenland | 14.625 | 603 | 598 | 599 | 612 | 619 |
| Italien | 31.573 | 581 | 589 | 627 | 642 | 653 |
| Kroatien | 13.930 | 226 | 225 | 222 | 237 | 242 |
| Niederlande | 6.964 | 52 | 54 | 54 | 61 | 61 |
| Polen | 56.573 | 1.676 | 1.660 | 1.658 | 1.695 | 1.698 |
| Rumänien | 24.264 | 3.008 | 3.042 | 3.047 | 3.063 | 3.071 |
| Spanien | 15.045 | 224 | 210 | 221 | 222 | 228 |
| Österreich | 11.886 | 72 | 69 | 71 | 75 | 74 |

Tabelle 9: Veränderung des Bestands der nicht erwerbsfähigen Regelleistungsberechtigten nach SGB II aus den zehn EU-Staaten mit den größten Bevölkerungszahlen in Berlin im Vergleich zum Vormonat, Stichtag jeweils am Ende des Monats. Eigene Darstellung nach Bundesagentur für Arbeit © Minor

| | Monat | | | | | | | | | |
|--------------|---------|---------|---------|---------|---------|---------|---------|---------|---------|---------|
| | Januar | | Februar | | März | | April | | Mai | |
| | Absolut | Prozent | Absolut | Prozent | Absolut | Prozent | Absolut | Prozent | Absolut | Prozent |
| Bulgarien | + 30 | + 3,1% | + 52 | + 2,3% | + 34 | + 1,5% | + 23 | + 0,6% | + 27 | + 1,2% |
| Frankreich | + 2 | - 1,6% | + 0 | - 6,6% | + 2 | - 3,5% | + 4 | + 10,8% | + 9 | + 15,8% |
| Griechenland | - 3 | + 2,5% | - 5 | - 2,7% | + 1 | - 0,9% | + 13 | + 0,4% | + 7 | + 2,2% |
| Italien | - 1 | + 3,2% | + 8 | + 0,2% | + 38 | + 8,2% | + 15 | + 2,2% | + 11 | + 2,6% |
| Kroatien | + 2 | + 2,7% | - 1 | - 0,4% | - 3 | - 3,6% | + 15 | + 10,0% | + 5 | + 2,1% |
| Niederlande | - 2 | - 3,2% | + 2 | + 1,8% | + 0 | + 0,0% | + 7 | + 17,1% | + 0 | + 0,0% |
| Polen | - 10 | - 0,8% | - 16 | - 3,1% | - 2 | - 0,5% | + 37 | + 0,4% | + 3 | + 0,2% |
| Rumänien | + 74 | + 4,6% | + 34 | + 2,4% | + 5 | + 0,7% | + 16 | - 0,1% | + 8 | + 1,4% |
| Spanien | - 6 | - 6,1% | - 14 | - 10,1% | + 11 | + 0,8% | + 1 | + 0,5% | + 6 | + 6,4% |
| Österreich | + 2 | - 3,8% | - 3 | - 0,8% | + 2 | - 3,6% | + 4 | + 5,6% | - 1 | + 0,4% |

Tabelle 10: Veränderung des Bestands der nicht erwerbsfähigen Regelleistungsberechtigten nach SGB II aus den zehn EU-Staaten mit den größten Bevölkerungszahlen in Berlin im Vergleich zum Vorjahresmonat, Stichtag jeweils am Ende des Monats. Eigene Darstellung nach Bundesagentur für Arbeit © Minor

| | Monat | | | | | | | | | |
|--------------|---------|---------|---------|---------|---------|---------|---------|---------|---------|---------|
| | Januar | | Februar | | März | | April | | Mai | |
| | Absolut | Prozent | Absolut | Prozent | Absolut | Prozent | Absolut | Prozent | Absolut | Prozent |
| Bulgarien | + 137 | + 3,9% | + 159 | + 4,5% | + 173 | + 4,9% | + 197 | + 5,6% | + 209 | + 5,9% |
| Frankreich | - 6 | - 6,6% | + 0 | + 0,0% | + 7 | + 8,8% | + 6 | + 7,1% | + 10 | + 11,1% |
| Griechenland | - 90 | - 13,0% | - 82 | - 12,1% | - 74 | - 11,0% | - 49 | - 7,4% | - 49 | - 7,3% |
| Italien | + 4 | + 0,7% | + 19 | + 3,3% | + 47 | + 8,1% | + 63 | + 10,9% | + 69 | + 11,8% |
| Kroatien | + 7 | + 3,2% | + 6 | + 2,7% | + 8 | + 3,7% | + 16 | + 7,2% | + 21 | + 9,5% |
| Niederlande | + 3 | + 6,1% | + 6 | + 12,5% | + 6 | + 12,5% | + 11 | + 22,0% | + 11 | + 22,0% |
| Polen | + 193 | + 6,9% | + 192 | + 6,7% | + 181 | + 6,3% | + 216 | + 7,6% | + 191 | + 6,6% |
| Rumänien | - 10 | - 4,3% | - 15 | - 6,7% | + 6 | + 2,8% | + 7 | + 3,3% | + 5 | + 2,2% |
| Spanien | + 12 | + 20,0% | + 7 | + 11,3% | + 13 | + 22,4% | + 17 | + 29,3% | + 15 | + 25,4% |
| Österreich | - 243 | - 12,7% | - 218 | - 11,6% | - 213 | - 11,4% | - 141 | - 7,7% | - 138 | - 7,5% |