

Auswirkungen der Coronakrise auf EU-Zugewanderte auf dem Berliner Arbeitsmarkt

Daten des Migrations-Monitors der Bundesagentur für Arbeit zu Arbeitsuchenden, Arbeitslosen sowie zu erwerbsfähigen und nicht erwerbsfähigen Regelleistungsberechtigten nach SGB II in Berlin

April 2021

Das Projekt „Europäisches Berlin“ untersucht die Auswirkungen der Coronakrise auf die Migration und Integration von EU-Zugewanderten in Berlin. Die Daten der Bundesagentur für Arbeit zu der Anzahl der Arbeitsuchenden und Arbeitslosen¹ bis einschließlich Januar 2021 zeigen, dass Zugewanderte besonders stark von der Arbeitsmarktkrise im Zuge der Coronapandemie betroffen sind. Nach einem kontinuierlichen Anstieg der Zahlen von arbeitsuchenden und arbeitslosen EU-Zugewanderten (EU-11 und EU-16-Staaten) in den Monaten April bis August 2020 sind die Zahlen im Oktober wieder leicht gesunken. Im Hinblick auf die Arbeitsuchenden lässt sich unter EU-Zugewanderten ein erneuter Anstieg für die Monate November und Dezember ermitteln, während sich eine erneute Verschärfung der Arbeitslosigkeit ab Januar 2021 andeutet.

Die Analyse der Zahlen von erwerbsfähigen Regelleistungsberechtigten² nach SGB II für den Zeitraum Januar bis September 2020³ zeigt einen Anstieg zwischen März und Juni 2020. Dieser ist vor allem bei EU-Bürgerinnen und EU-Bürgern aus den EU-16-Staaten sichtbar (für April/März 2020: + 14 % EU-16 vs. + 4,2 % Berliner Gesamtbevölkerung). In den Monaten Juli bis September 2020 ist ein leichter Rückgang erkennbar. Die Gesamtzahlen sind auch im Fall der nicht erwerbsfähigen Regelleistungsberechtigten nach SGB II⁴ ab März 2020 – sowohl für EU-Zugewanderte als auch für die Berliner Gesamtbevölkerung – leicht steigend.

¹ In den statistischen Daten der Bundesagentur für Arbeit werden „Personen [...] als Arbeitsuchende geführt, wenn sie eine Beschäftigung als Arbeitnehmer suchen, und als Arbeitslose, wenn sie darüber hinaus keine Beschäftigung haben, dem Arbeitsmarkt zur Verfügung stehen und nicht an einer arbeitsmarktpolitischen Maßnahme teilnehmen“.

² „Als erwerbsfähige Leistungsberechtigte gelten gemäß § 7 SGB II nur die Personen, die: das 15. Lebensjahr vollendet und die Altersgrenze nach § 7a SGB II noch nicht erreicht haben, erwerbsfähig sind, hilfebedürftig sind und ihren gewöhnlichen Aufenthalt in der Bundesrepublik Deutschland haben. Als erwerbsfähig gilt gemäß § 8 SGB II, wer nicht durch Krankheit oder Behinderung auf absehbare Zeit außerstande ist, unter den üblichen Bedingungen des allgemeinen Arbeitsmarkts mindestens drei Stunden täglich erwerbstätig zu sein“.

³ Daten zu Leistungen nach dem SGB II werden nach einer Wartezeit von 3 Monaten veröffentlicht, da sich gesicherte statistische Aussagen über Entwicklungen im Zeitverlauf aufgrund der operativen Untererfassungen am aktuellen Rand nur über Zeiträume treffen lassen, die drei Monate zurückliegen.

⁴ „Nicht erwerbsfähige Leistungsberechtigte umfassen [...] Personen, die noch nicht im erwerbsfähigen Alter sind (unter 15 Jahren), aufgrund ihrer gesundheitlichen Leistungsfähigkeit oder evtl. rechtlicher Einschränkungen nicht in der Lage sind, mindestens 3 Stunden täglich unter den üblichen Bedingungen des allgemeinen Arbeitsmarktes zu arbeiten“.

A. Arbeitsuchende in Berlin

A.1. Gesamtzahlen der Arbeitsuchenden in Berlin

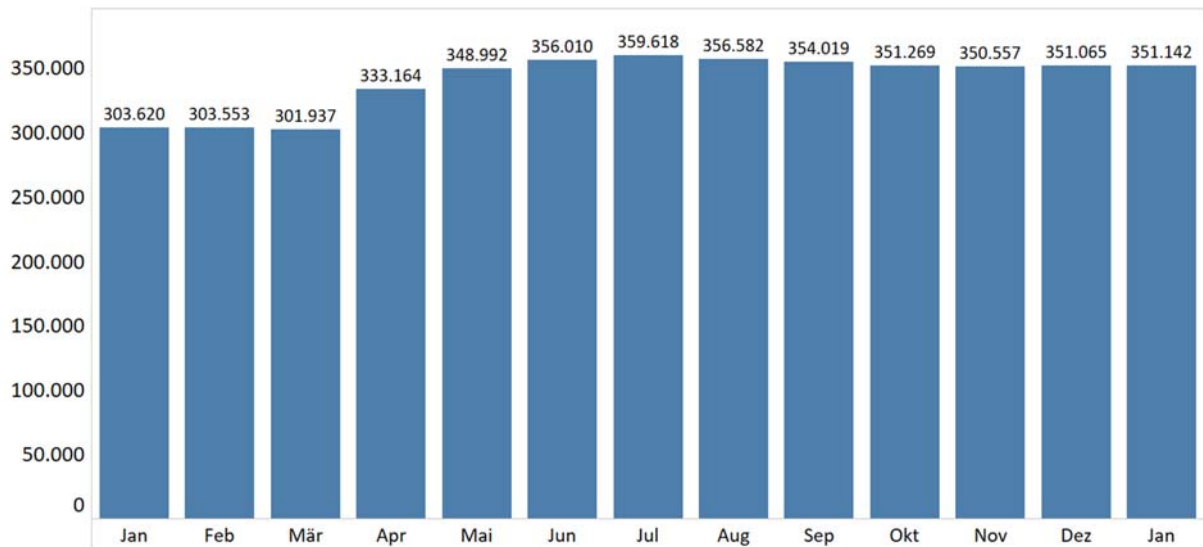


Abbildung 1: Bestand an Arbeitsuchenden in Berlin von Januar 2020 bis Januar 2021, Stichtag jeweils am Ende des Monats. Eigene Darstellung nach Bundesagentur für Arbeit © Minor

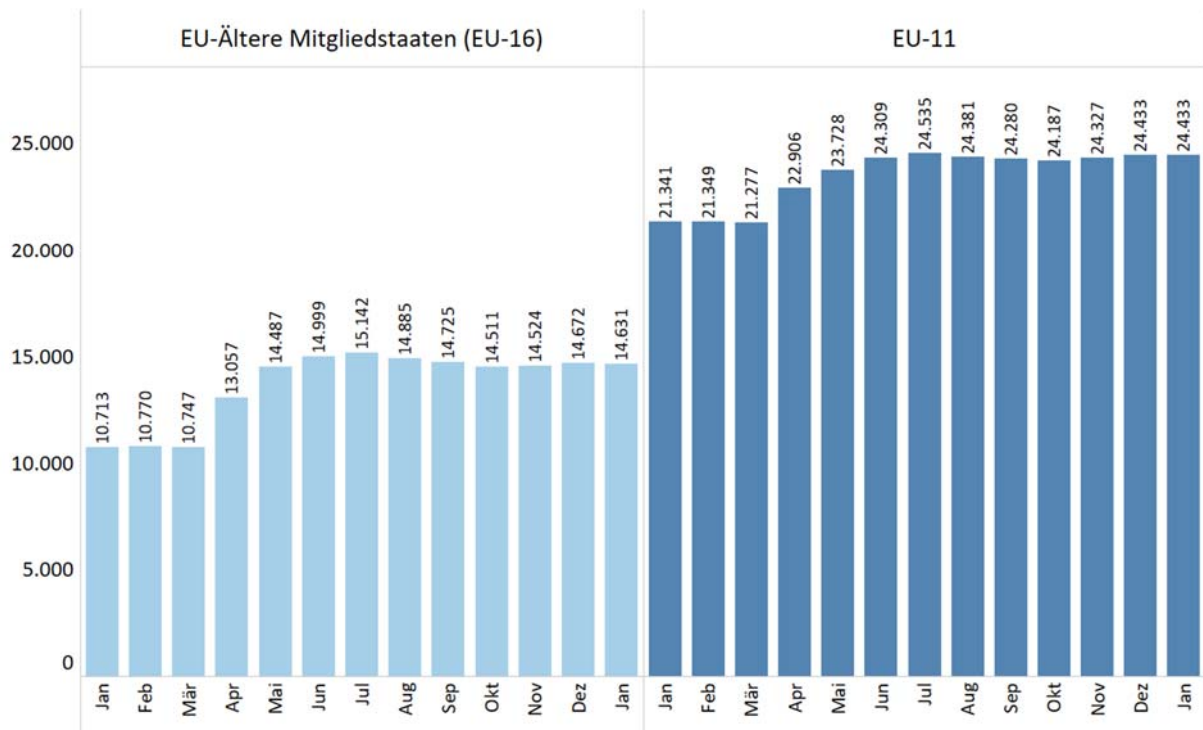


Abbildung 2: Bestand an Arbeitsuchenden aus EU-Staaten (EU-16/EU-11) in Berlin von Januar 2020 bis Januar 2021, Stichtag jeweils am Ende des Monats. Eigene Darstellung nach Bundesagentur für Arbeit © Minor

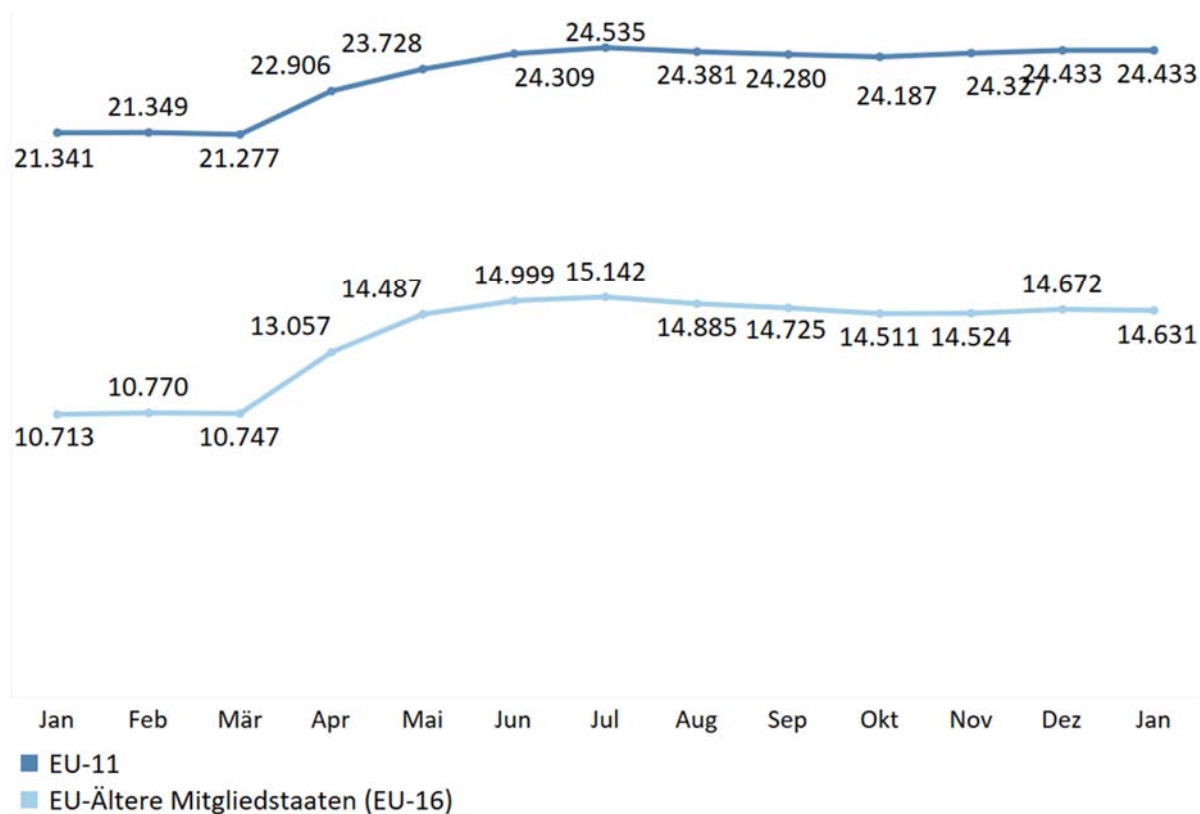


Abbildung 3: Bestand an Arbeitsuchenden aus EU-Staaten (EU-16/EU-11) in Berlin von Januar 2020 bis Januar 2021, Stichtag jeweils am Ende des Monats. Eigene Darstellung nach Bundesagentur für Arbeit © Minor

A.2. Veränderung des Bestands an Arbeitsuchenden in Berlin

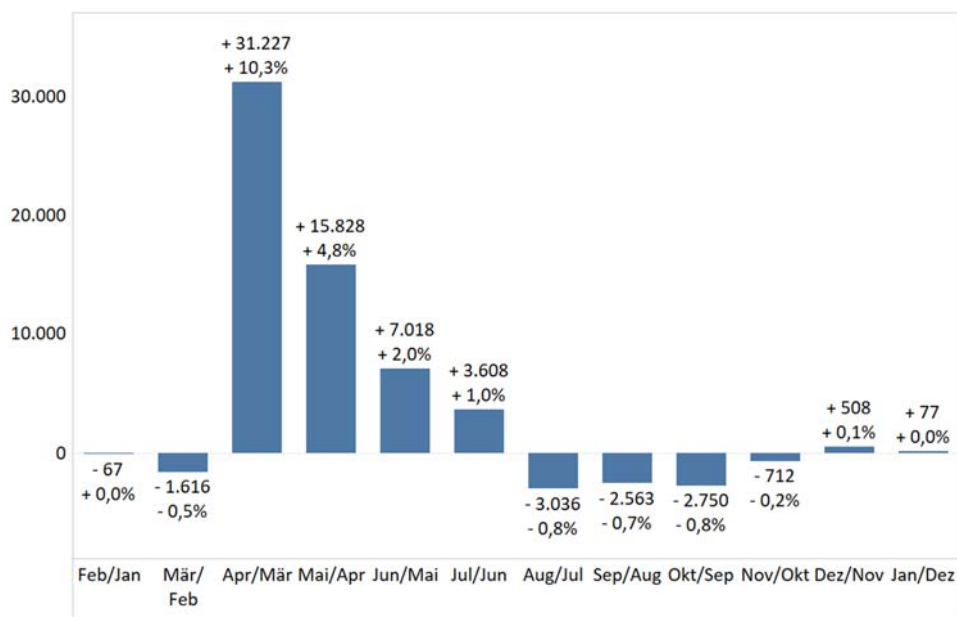


Abbildung 4: Veränderung des Bestands an Arbeitsuchenden in Berlin von Januar 2020 bis Januar 2021 im Vergleich zum Vormonat, Stichtag jeweils am Ende des Monats. Eigene Darstellung nach Bundesagentur für Arbeit © Minor

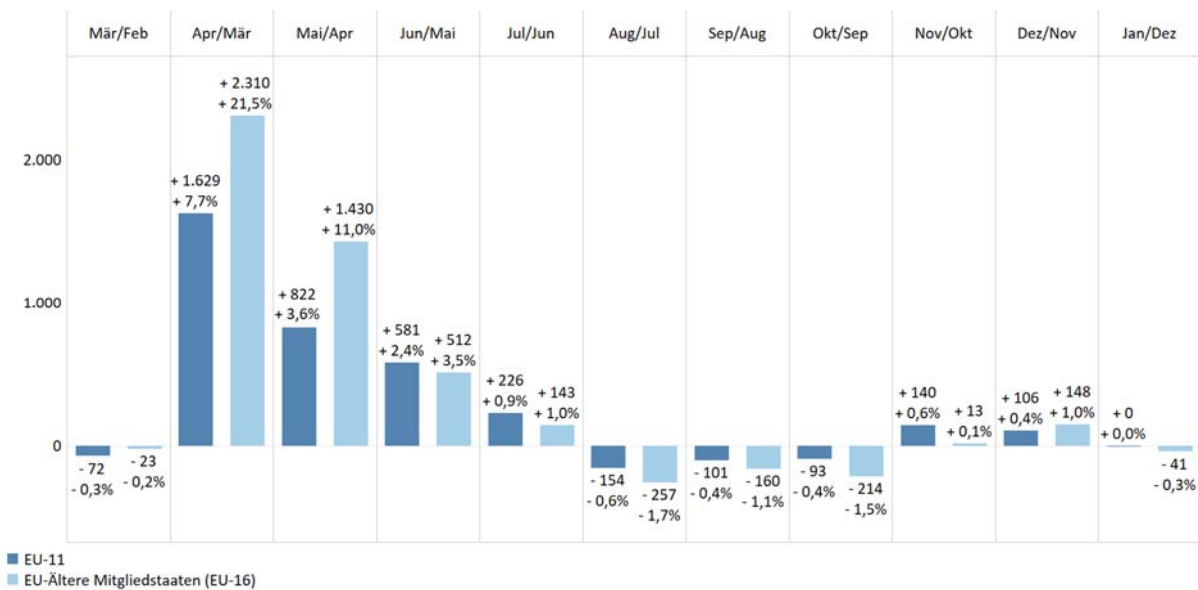


Abbildung 5: Veränderung des Bestands an Arbeitsuchenden aus EU-Staaten (EU-11/EU-16) in Berlin von Februar 2020 bis Januar 2021 im Vergleich zum Vormonat, Stichtag jeweils am Ende des Monats. Eigene Darstellung nach Bundesagentur für Arbeit © Minor

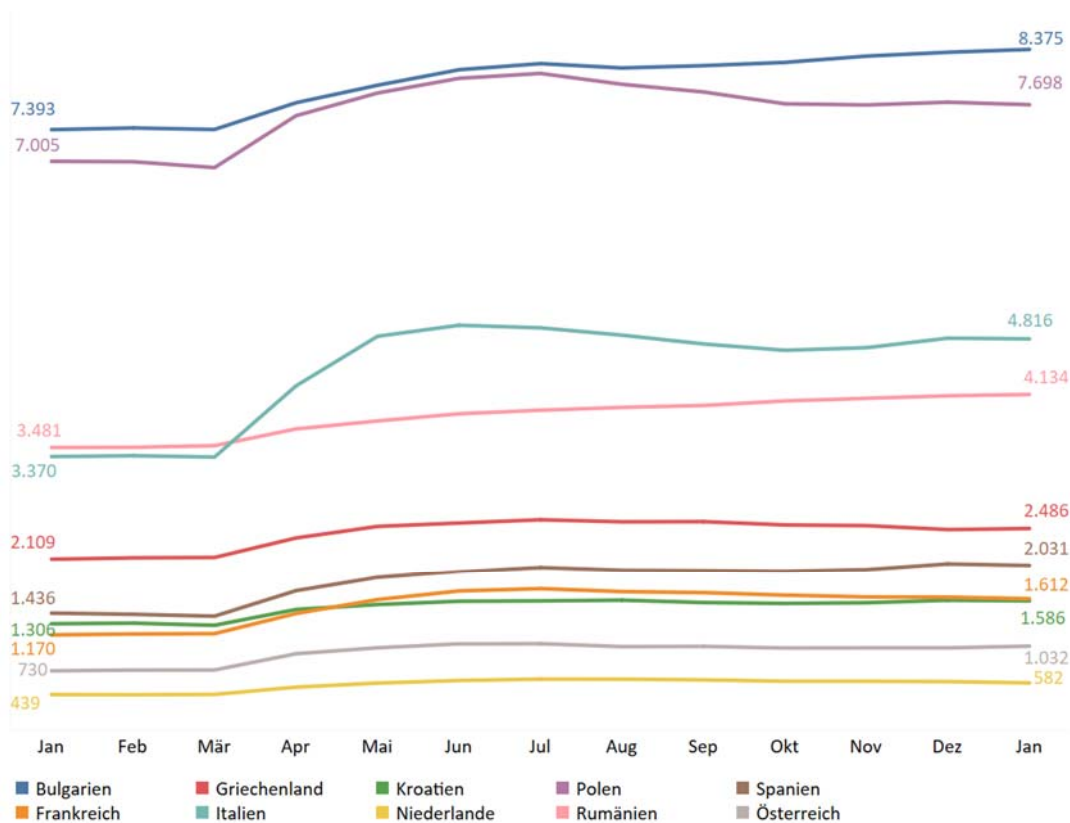


Abbildung 6: Bestand an Arbeitsuchenden aus den zehn EU-Staaten mit den größten Bevölkerungszahlen in Berlin von Januar 2020 bis Januar 2021, Stichtag jeweils am Ende des Monats. Eigene Darstellung nach Bundesagentur für Arbeit © Minor

B. Arbeitslose in Berlin

B.1. Gesamtzahlen der Arbeitslosen in Berlin

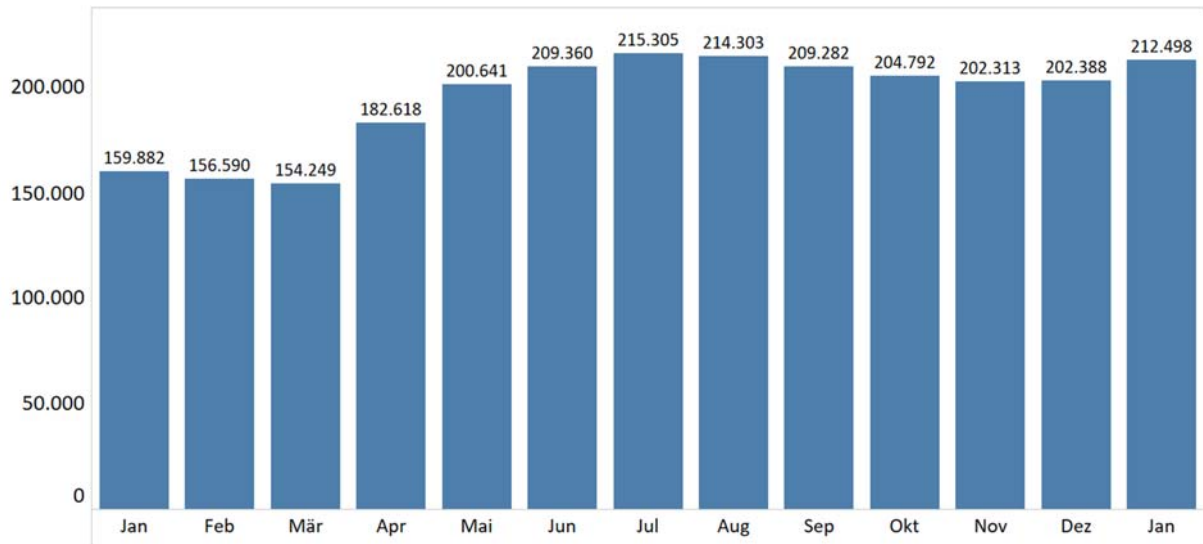


Abbildung 7: Bestand an Arbeitslosen in Berlin von Januar 2020 bis Januar 2021, Stichtag jeweils am Ende des Monats. Eigene Darstellung nach Bundesagentur für Arbeit © Minor

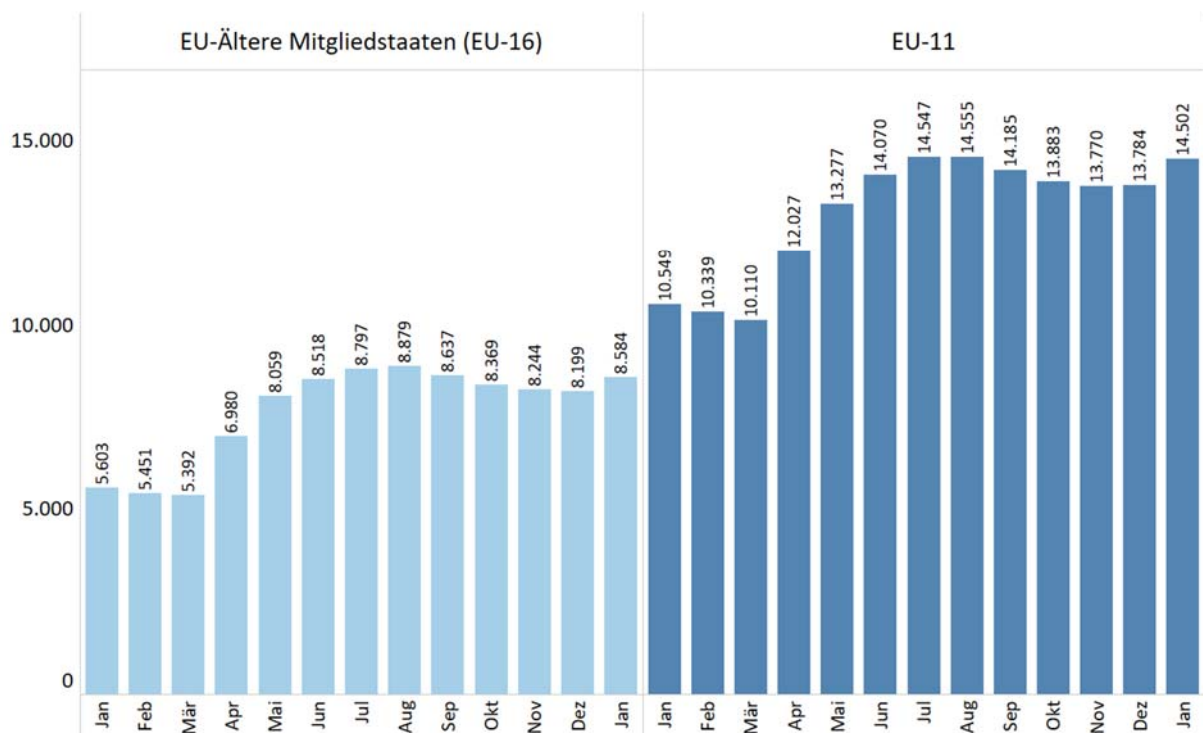


Abbildung 8: Bestand an Arbeitslosen aus den EU-Staaten (EU-16/EU-11) in Berlin von Januar 2020 bis Januar 2021, Stichtag jeweils am Ende des Monats. Eigene Darstellung nach Bundesagentur für Arbeit © Minor

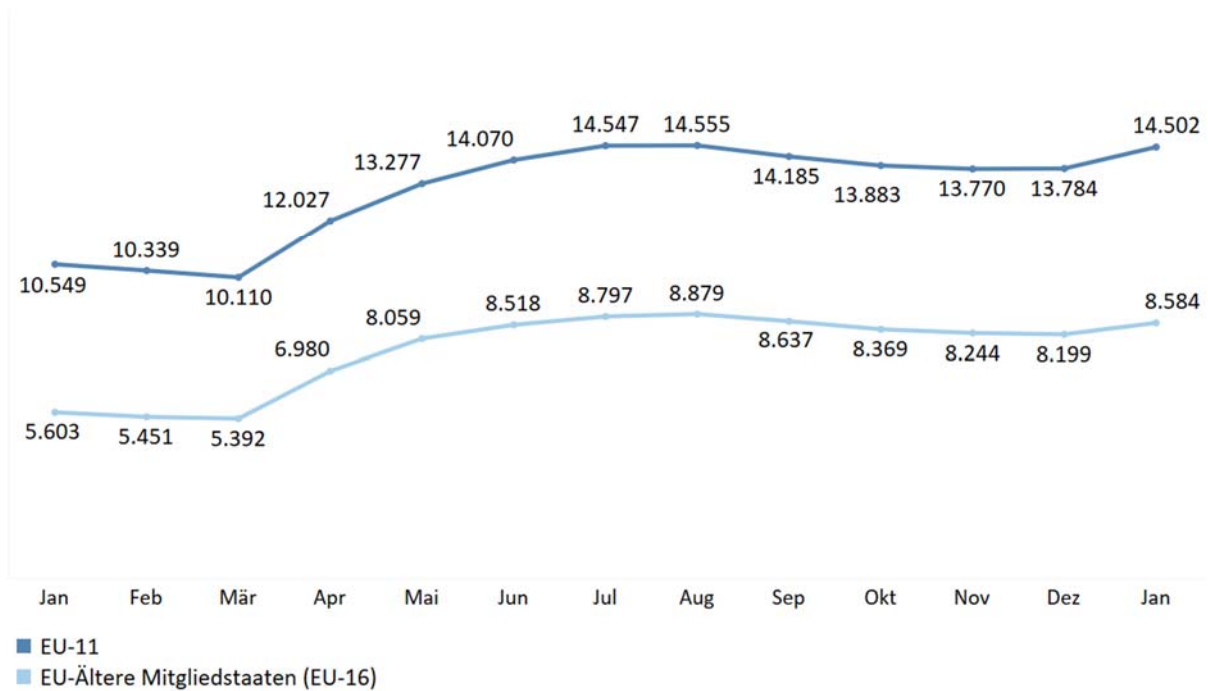


Abbildung 9: Bestand an Arbeitslosen aus EU-Staaten (EU-11/EU-16) in Berlin von Januar 2020 bis Januar 2021, Stichtag jeweils am Ende des Monats. Eigene Darstellung nach Bundesagentur für Arbeit © Minor

B.2. Veränderung des Bestands an Arbeitslosen in Berlin

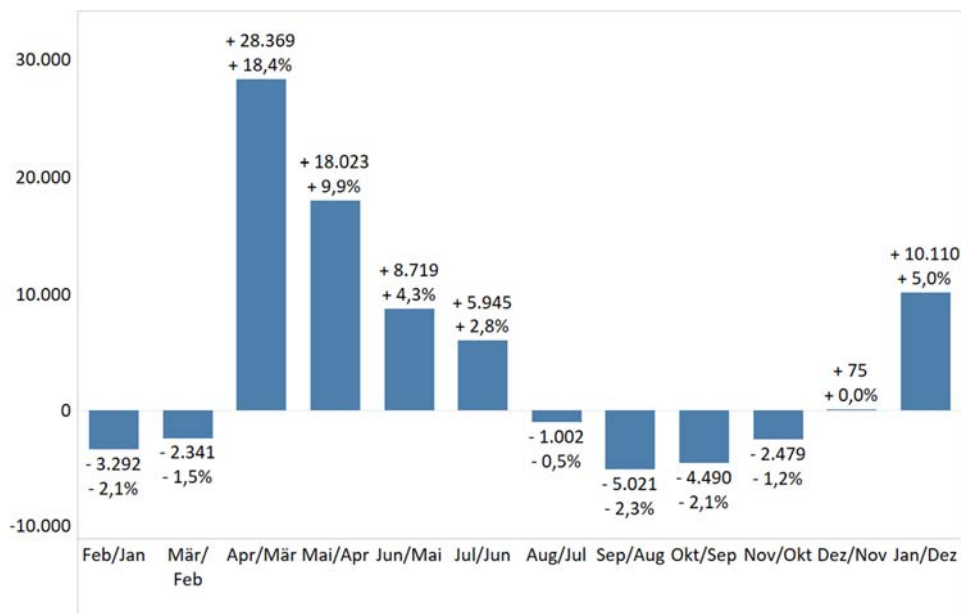


Abbildung 10: Veränderung des Bestands der Arbeitslosen in Berlin von Januar 2020 bis Januar 2021 im Vergleich zum Vormonat, Stichtag jeweils am Ende des Monats. Eigene Darstellung nach Bundesagentur für Arbeit © Minor

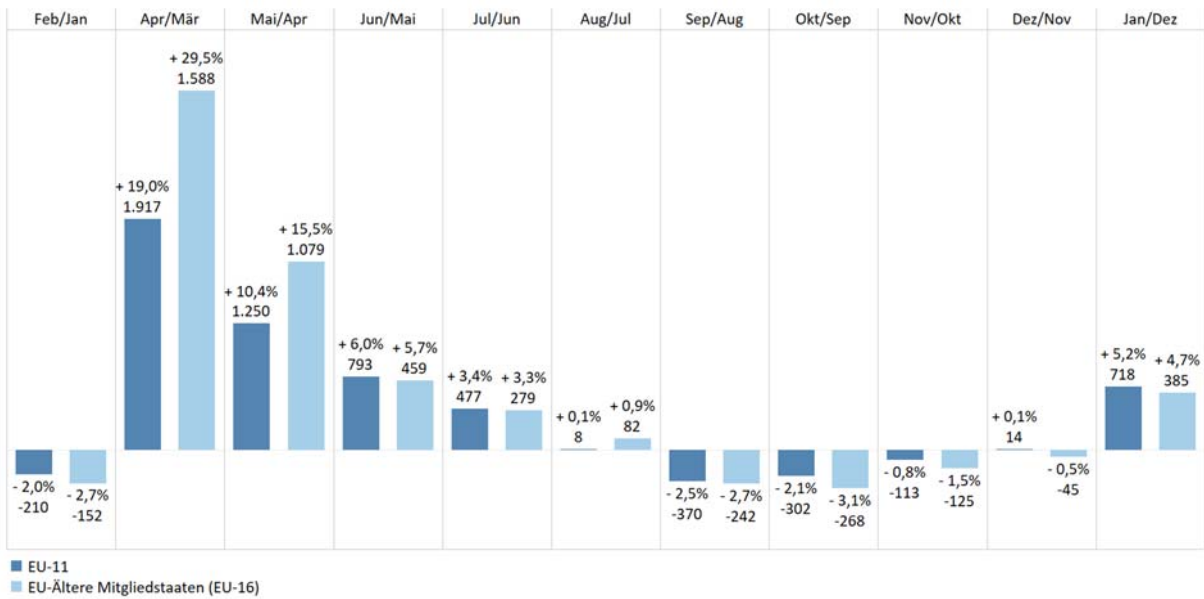


Abbildung 11: Veränderung des Bestands an Arbeitslosen aus den EU-Staaten (EU-11/EU-16) in Berlin von Januar 2020 bis Januar 2021 im Vergleich zum Vormonat, Stichtag jeweils am Ende des Monats. Eigene Darstellung nach Bundesagentur für Arbeit © Minor

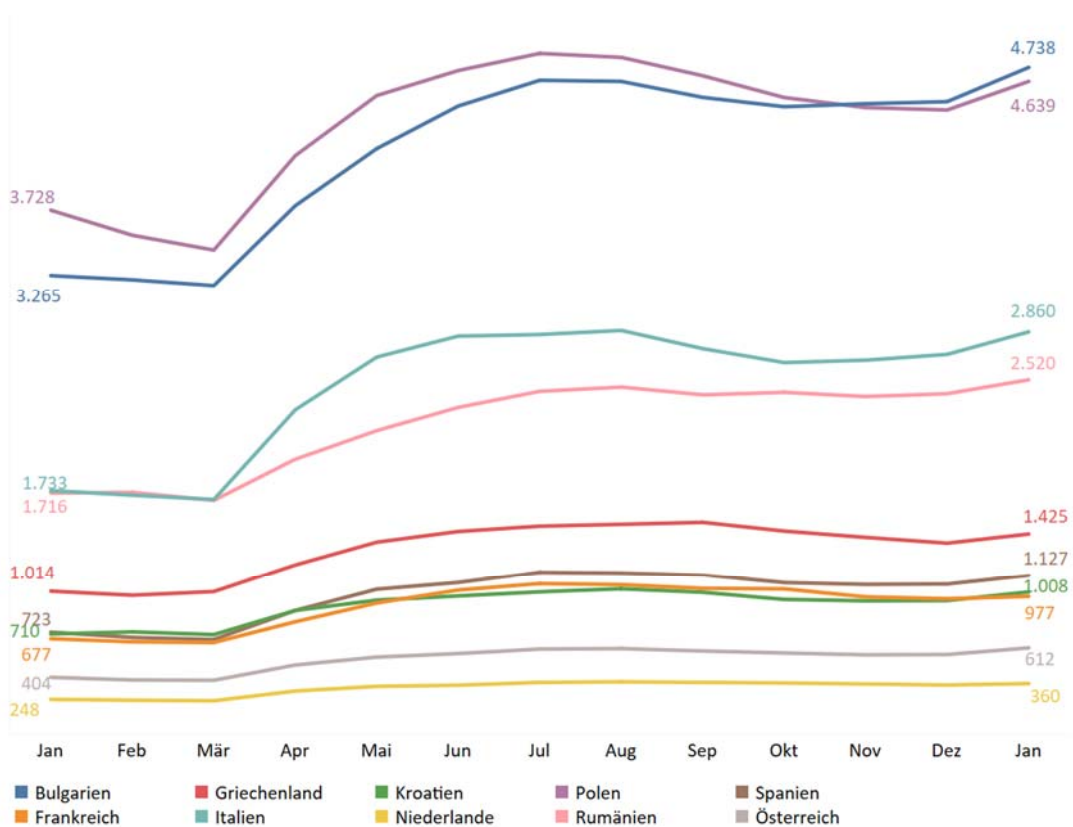


Abbildung 12: Bestand an Arbeitslosen aus den zehn EU-Staaten mit den größten Bevölkerungszahlen in Berlin von Januar 2020 bis Januar 2021, Stichtag jeweils am Ende des Monats. Eigene Darstellung nach Bundesagentur für Arbeit © Minor

C. Erwerbsfähige Regelleistungsberechtigte nach SGB II in Berlin

C.1. Gesamtzahlen der erwerbsfähigen Regelleistungsberechtigten nach SGB II in Berlin

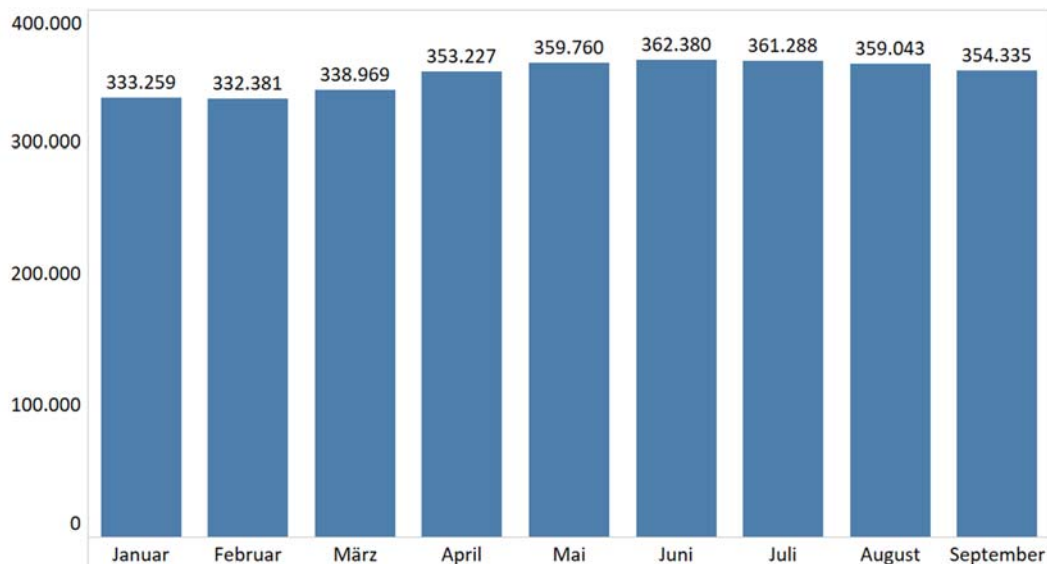


Abbildung 13: Bestand an erwerbsfähigen Regelleistungsberechtigten nach SGB II in Berlin von Januar 2020 bis September 2020, Stichtag jeweils am Ende des Monats. Eigene Darstellung nach Bundesagentur für Arbeit © Minor

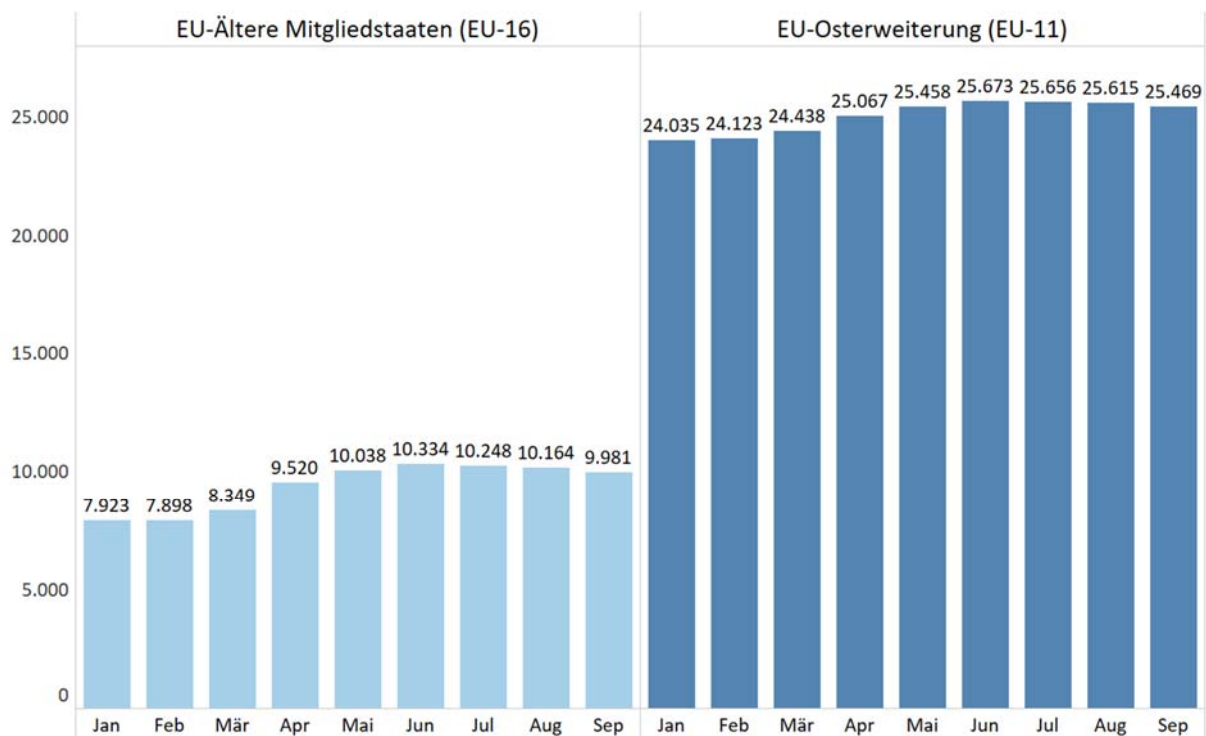


Abbildung 14: Bestand an erwerbsfähigen Regelleistungsberechtigten nach SGB II aus den EU-Staaten (EU-16/EU-11) in Berlin von Januar 2020 bis September 2020, Stichtag jeweils am Ende des Monats. Eigene Darstellung nach Bundesagentur für Arbeit © Minor

C.2. Veränderung der Gesamtzahlen der erwerbsfähigen Regelleistungsberechtigten nach SGB II in Berlin

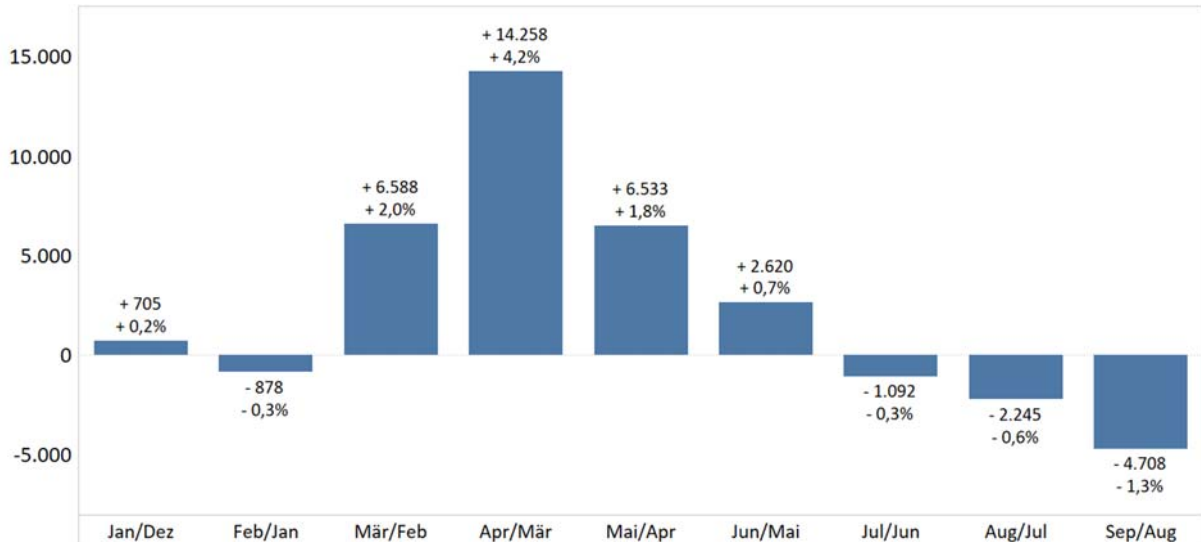


Abbildung 15: Veränderung des Bestands der erwerbsfähigen Regelleistungsberechtigten nach SGB II in Berlin von Januar 2020 bis September 2020 im Vergleich zum Vormonat, Stichtag jeweils am Ende des Monats. Eigene Darstellung nach Bundesagentur für Arbeit © Minor

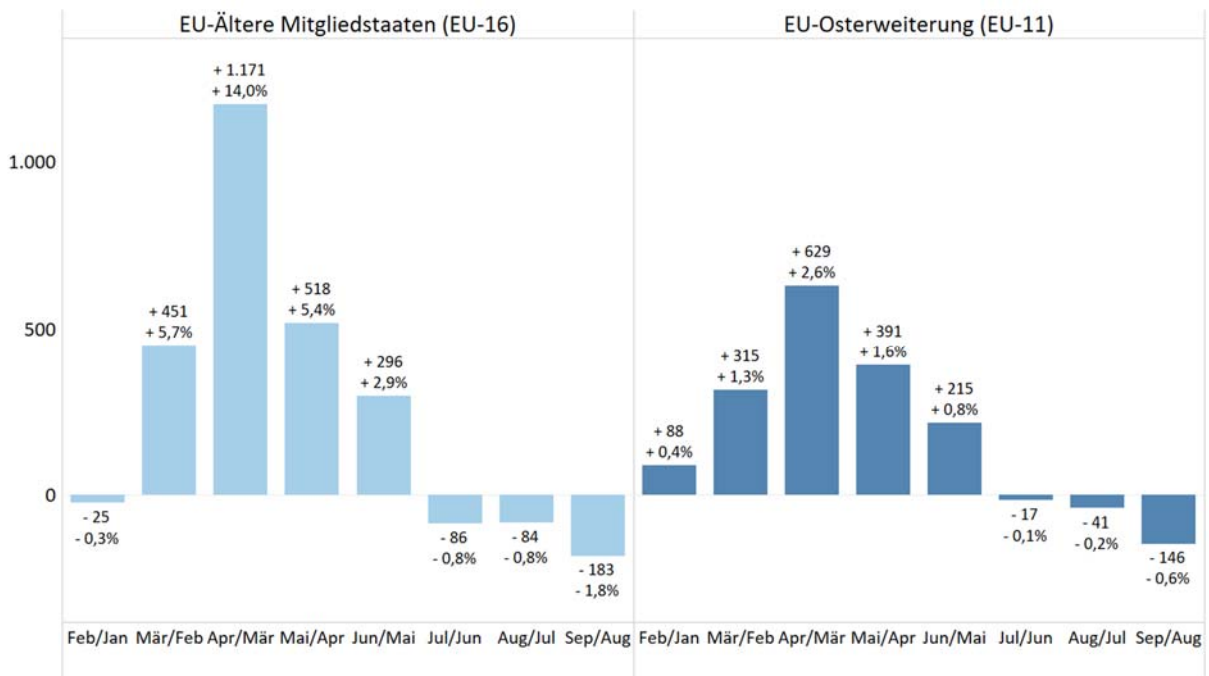


Abbildung 16: Veränderung des Bestands an erwerbsfähigen Regelleistungsberechtigten nach SGB II aus den EU-Staaten (EU-16/EU-11) in Berlin von Januar 2020 bis September 2020 im Vergleich zum Vormonat, Stichtag jeweils am Ende des Monats. Eigene Darstellung nach Bundesagentur für Arbeit © Minor

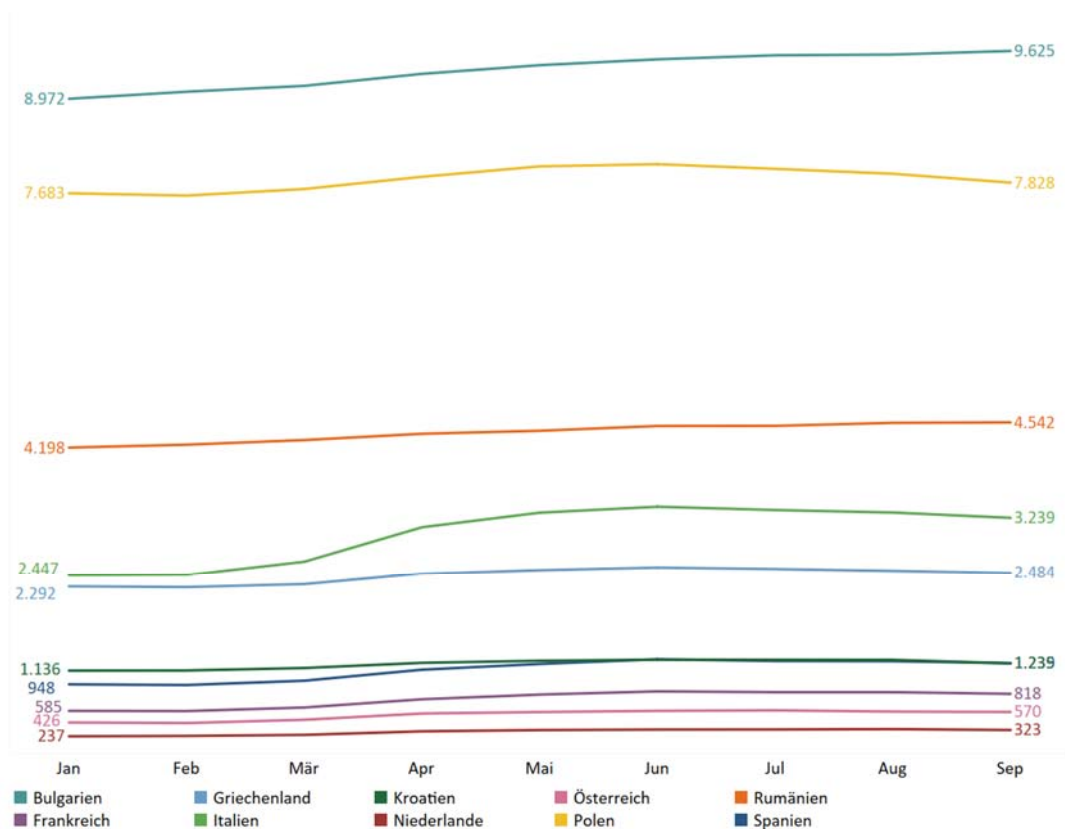


Abbildung 17: Bestand an erwerbsfähigen Regelleistungsberechtigten nach SGB II aus den zehn EU-Staaten mit den größten Bevölkerungszahlen in Berlin von Januar bis September 2020, Stichtag jeweils am Ende des Monats. Eigene Darstellung nach Bundesagentur für Arbeit © Minor

D. Nicht erwerbsfähige Regelleistungsberechtigte nach SGB II in Berlin

D.1. Gesamtzahlen der nicht erwerbsfähigen Regelleistungsberechtigten nach SGB II in Berlin

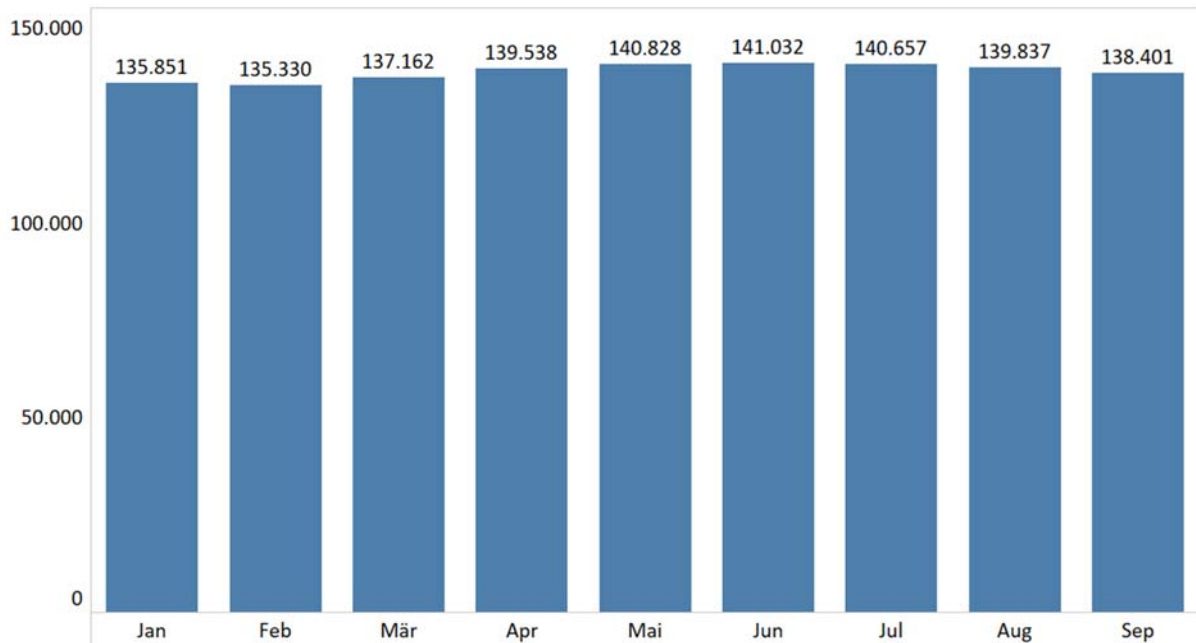


Abbildung 18: Bestand an nicht erwerbsfähigen Regelleistungsberechtigten nach SGB II in Berlin von Januar bis September 2020, Stichtag jeweils am Ende des Monats. Eigene Darstellung nach Bundesagentur für Arbeit © Minor

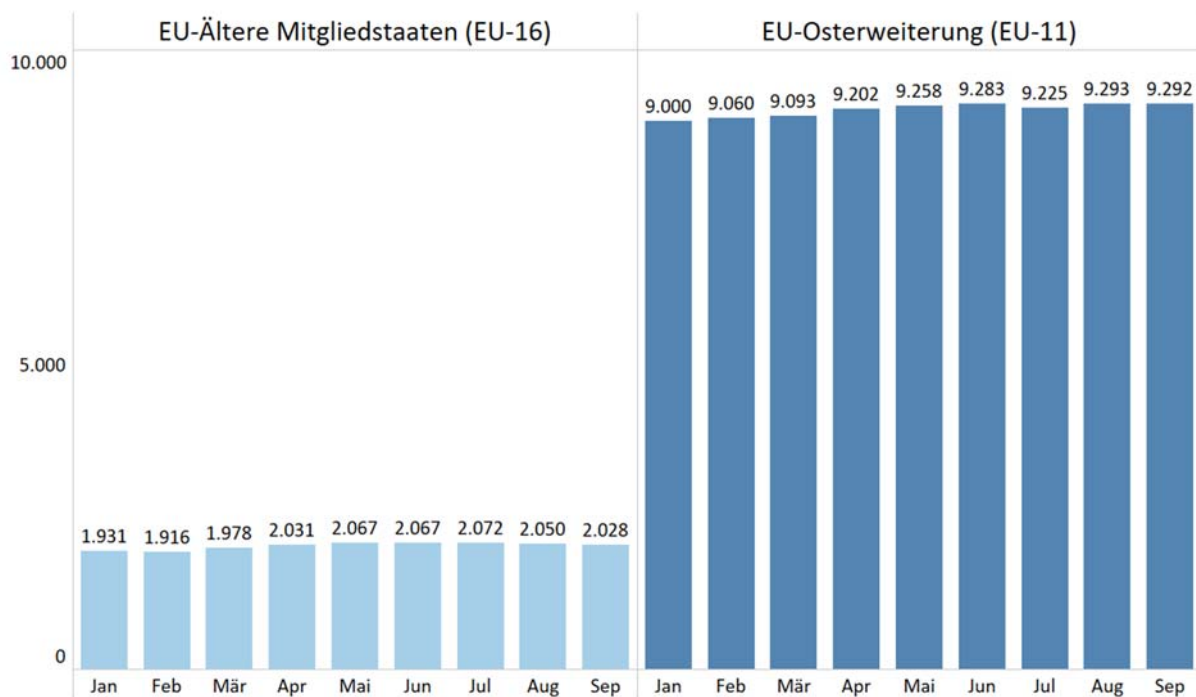


Abbildung 19: Bestand an nicht erwerbsfähigen Regelleistungsberechtigten nach SGB II aus den EU-Staaten (EU-16/EU-11) in Berlin von Januar bis September 2020, Stichtag jeweils am Ende des Monats. Eigene Darstellung nach Bundesagentur für Arbeit © Minor

D.2. Veränderung der Gesamtzahlen der nicht erwerbsfähigen Regelleistungsberechtigten nach SGB II in Berlin

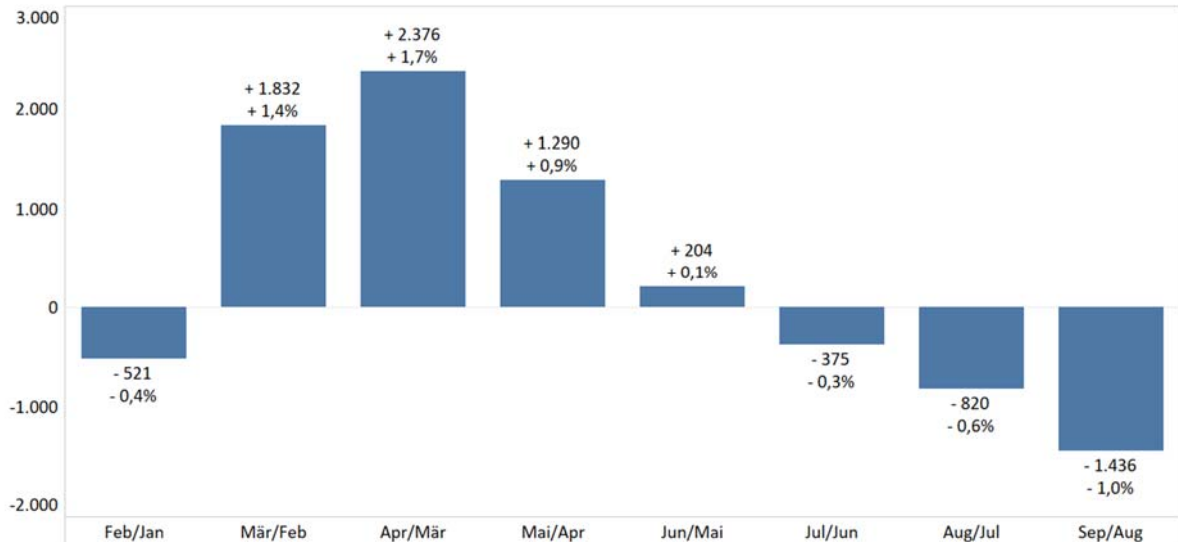


Abbildung 20: Veränderung des Bestands an nicht erwerbsfähigen Regelleistungsberechtigten nach SGB II in Berlin von Januar 2020 bis September 2020 im Vergleich zum Vormonat, Stichtag jeweils am Ende des Monats. Eigene Darstellung nach Bundesagentur für Arbeit © Minor

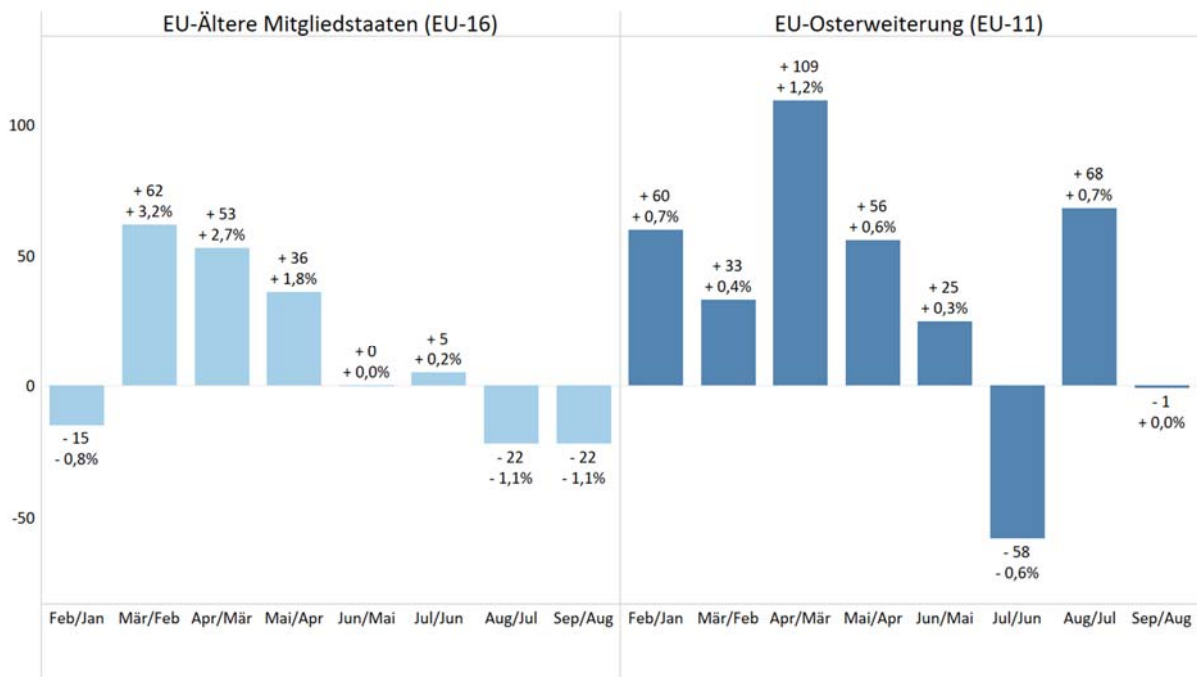


Abbildung 21: Veränderung des Bestands an nicht erwerbsfähigen Regelleistungsberechtigten nach SGB II aus den EU-Staaten (EU-16/EU-11) in Berlin von Januar 2020 bis September 2020 im Vergleich

zum Vormonat, Stichtag jeweils am Ende des Monats. Eigene Darstellung nach Bundesagentur für Arbeit © Minor

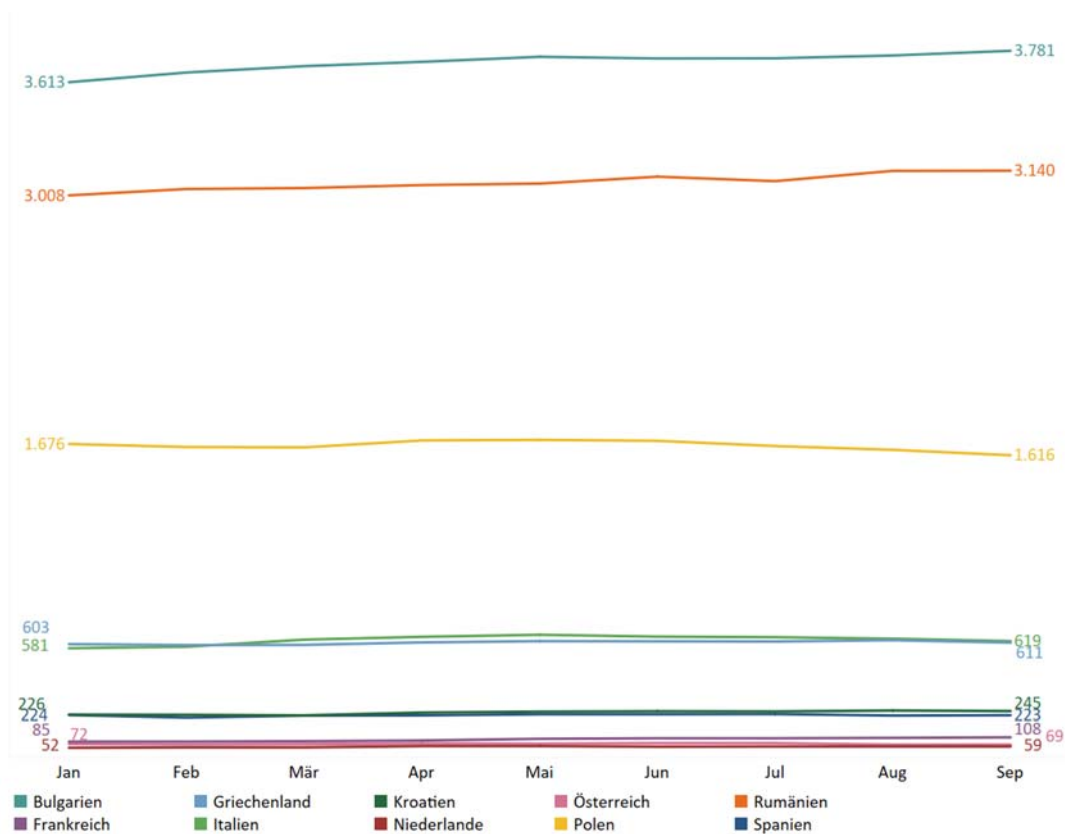


Abbildung 22: Bestand an nicht erwerbsfähigen Regelleistungsberechtigten nach SGB II aus den zehn EU-Staaten mit den größten Bevölkerungszahlen in Berlin von Januar bis September 2020, Stichtag jeweils am Ende des Monats. Eigene Darstellung nach Bundesagentur für Arbeit © Minor